

Begroting 2012

Protestantse Kerk in Nederland

Uitgebracht door:

Bestuur van de Dienstenorganisatie van de Protestantse Kerk in Nederland,
Utrecht, 10 oktober 2011

**Rapport Kleine Synode
d.d. 25 november 2011
KDB 11-16**

INHOUDSOPGAVE

VOORWOORD	7
1. Begroting 2012 van de Protestantse Kerk in Nederland	11
1.1 Operationele resultatenbegroting	11
1.2 Vermogensresultatenbegroting	12
2. Toelichting staat van baten en lasten operationele resultatenbegroting	13
2.1 Opbrengsten vrijwillige geldwerving	13
2.2 Opbrengsten verplichte heffingen	13
2.3 Financiële baten en lasten	14
2.4 Financiële bijdragen aan de dienstenorganisatie Protestantse Kerk in Nederland	15
3. Toelichting staat van baten en lasten vermogensresultatenbegroting	17
3.1 Opbrengsten vrijwillige geldwerving	17
3.2 Subsidies en bijdragen van derden	17
3.3 Financiële baten en lasten	18
3.4 Bijzondere baten	18
3.5 Specifieke kosten	18
3.6 Bureaunkosten	19
3.7 Bijdragen uit bestemmingsreserves ten behoeve van de dienstenorganisatie	19
3.8 Overige financiële bijdragen	21
3.9 Bijzondere lasten	21
3.10 Werknemers	21

Colofon

Protestantse Kerk in Nederland
Joseph Haydnlaan 2a
3533 AE Utrecht

Telefoon: (030) 880 18 80
Fax: (030) 880 13 00
E-mail: servicedesk@pkn.nl
Internet: www.pkn.nl



Protestantse Kerk

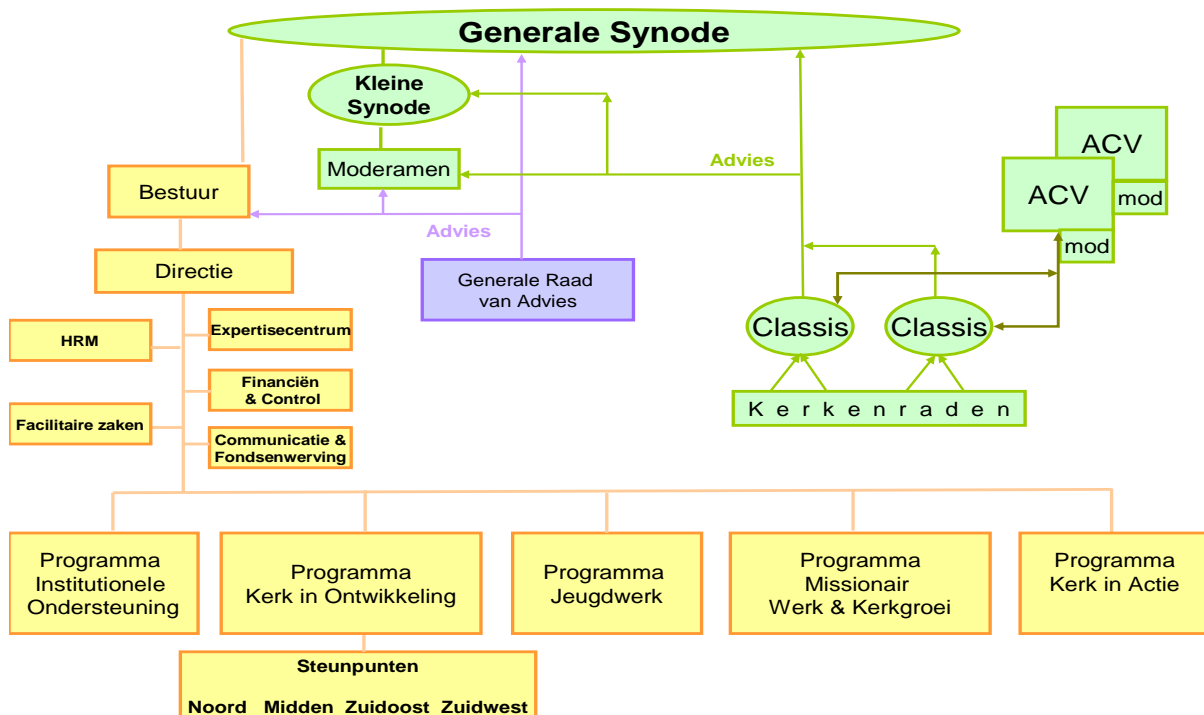
Protestantse Kerk in Nederland

Op 1 mei 2004 is bij notariële akte in verband met de vereniging van de Nederlandse Hervormde Kerk (NHK), de Gereformeerde Kerken in Nederland (GKN) en de Evangelisch-Lutherse Kerk in het Koninkrijk der Nederlanden (ELK), het rechtspersoonlijkheid bezittende kerkgenootschap de Protestantse Kerk in Nederland tot stand gekomen als voortzetting en rechtsopvolger onder algemene titel van deze drie kerkgenootschappen.

Het kerkgenootschap wordt geregeerd door haar eigen statuut bestaande uit kerkorde en ordinanties van de Protestantse Kerk inclusief overgangsbepalingen, alsmede generale regelingen behorende bij de kerkorde. De Protestantse Kerk in Nederland wordt vertegenwoordigd door de preses en de scriba van de generale synode tezamen.

Organogram Protestantse Kerk in Nederland

Het organogram van de Protestantse Kerk in Nederland met haar dienstenorganisatie kan als volgt in kaart worden gebracht:



Samenstelling en bezoldiging moderamen van de generale synode

Het moderamen van de generale synode is als volgt samengesteld

Ds. P. Verhoeff, preses
Ds. A.J. Plaisier, scriba
Mw. mr. M. Engelbert-Clarenbeek (ouderling en eerste assessor)
Mw. M.F. Lichtenbelt (ouderling)
Dhr. B. van Bokhoven (ouderling-kerkrentmeester)
Dhr. E. Broekhuizen (diaken)

Bezoldiging moderamen

De leden van het moderamen van de Protestantse Kerk in Nederland ontvangen geen bezoldiging, met uitzondering van de scriba, ds. A.J. Plaisier, die wordt gesalarieerd conform de arbeidsvoorwaardenregeling van de Protestantse Kerk in Nederland, welke is afgeleid van de beloningen die de rijksoverheid hanteert voor de ambtelijke salarissen. Aan de leden van het moderamen zijn geen leningen, voorschotten of garanties verstrekt.

Samenstelling bestuur en directie dienstenorganisatie

Overeenkomstig ordinantie 11 artikel 18 lid 1 en 2 van de kerkorde laat de generale synode zich voor de verzorging van de generale financiën van de kerk bijstaan door het bestuur van de dienstenorganisatie, die de aan zijn zorg toevertrouwde vermogensrechtelijke aangelegenheden van de Protestantse Kerk in Nederland beheert.

Bestuur

Ir. G-J. Kramer, voorzitter
Mevr. G. Prins, secretaris
Mr. P. Schreuder
G.L. Westerveld
Ds. A.J. Plaisier, vanuit het moderamen van de generale synode
B. van Bokhoven, vanuit het moderamen van de generale synode

Directie

H. Feenstra, algemeen directeur
Ds. E. Overeem, adjunct directeur

VOORWOORD

Hierbij treft u de begroting 2012 voor de Protestantse Kerk in Nederland aan.

Operationele resultatenbegroting

In de operationele resultatenbegroting worden de *jaarlijkse reguliere* inkomsten van de Kerk opgenomen, zoals de opbrengsten uit vrijwillige geldwerving (exclusief Kerk in Actie), uit verplichte heffingen en (rente-)baten uit vermogen. Deze totale baten worden door de kleine synode als een financiële bijdrage ter beschikking gesteld aan (het bestuur van) de dienstenorganisatie ter uitvoering van activiteiten/steunverleningsprojecten, zoals vermeld in de afzonderlijke begroting voor de dienstenorganisatie.

Voor de begroting 2012 bedraagt deze bijdrage € 22,668 mln. tegen € 22,666 mln. volgens de begroting 2011. Dit geringe verschil van per saldo € 2k bestaat uit een lagere opbrengst met betrekking tot de heffing voor de solidariteitskas (€ -85k), hoger geraamde rentebaten (€ 100k) en een bedrag van € -13k aan lagere collecteopbrengsten.

Vermogensresultatenbegroting

In de vermogensresultatenbegroting worden de inkomsten en uitgaven begroot, die betrekking hebben op bestemmingsreserves en –fondsen van de Protestantse Kerk in Nederland. In bijgaande toelichting zijn deze baten en lasten gedetailleerd begroot onder vermelding van de betreffende reserve respectievelijk het betreffende bestemmingsfonds. Over de mutaties in de lutherse fondsen van de Protestantse Kerk in Nederland heeft, conform gemaakte afspraken, overleg plaatsgevonden tussen de financiële commissie van de Evangelisch Lutherse Synode en de stafafdeling Financiën & Control van de dienstenorganisatie.

Voor 2012 wordt in totaal een onttrekking begroot van € 1.975k tegen € 2.816k volgens de begroting 2011. Deze begrote vermogensaanwending betreft een besteding van al ontvangen (en gereserveerde) gelden, die in het komende begrotingsjaar zullen worden besteed.

De belangrijkste wijzigingen worden onderstaand toegelicht.

Opbrengst vrijwillige geldwerving

De opbrengsten uit nalatenschappen worden eerst toegevoegd aan de bij de kerk aanwezige geormerkte bestemmingsreserves, waaruit vervolgens jaarlijks - bij de vaststelling van de begroting - bijdragen worden verleend aan de betreffende programmalijnen en stafafdelingen van de dienstenorganisatie (zie 3.7 van deze begroting). De verwachte opbrengsten uit nalatenschappen zijn voor 2012 verhoogd met € 725k, aangezien de werkelijke baten jaarlijks hoger uitkomen dan begroot.

Bijdragen uit bestemmingsreserves ten behoeve van de dienstenorganisatie

Gezien de omvang van de aanwezige reserves voor werelddiaconaat en zending, alsmede de reductie van de bijdrage aan Kerk in Actie van de Stichting De Zending, zijn voor 2012 verhoogde bijdragen aan deze doelstellingen van Kerk in Actie opgenomen (€ 1.150k).

De overige bijdragen uit bestemmingsreserves ten behoeve van de dienstenorganisatie zijn afgenomen met bijna € 1,2 mln., dat voornamelijk is ontstaan doordat voor 2012 geen extra onttrekkingen uit de steunverleningsreserves zijn geraamd.

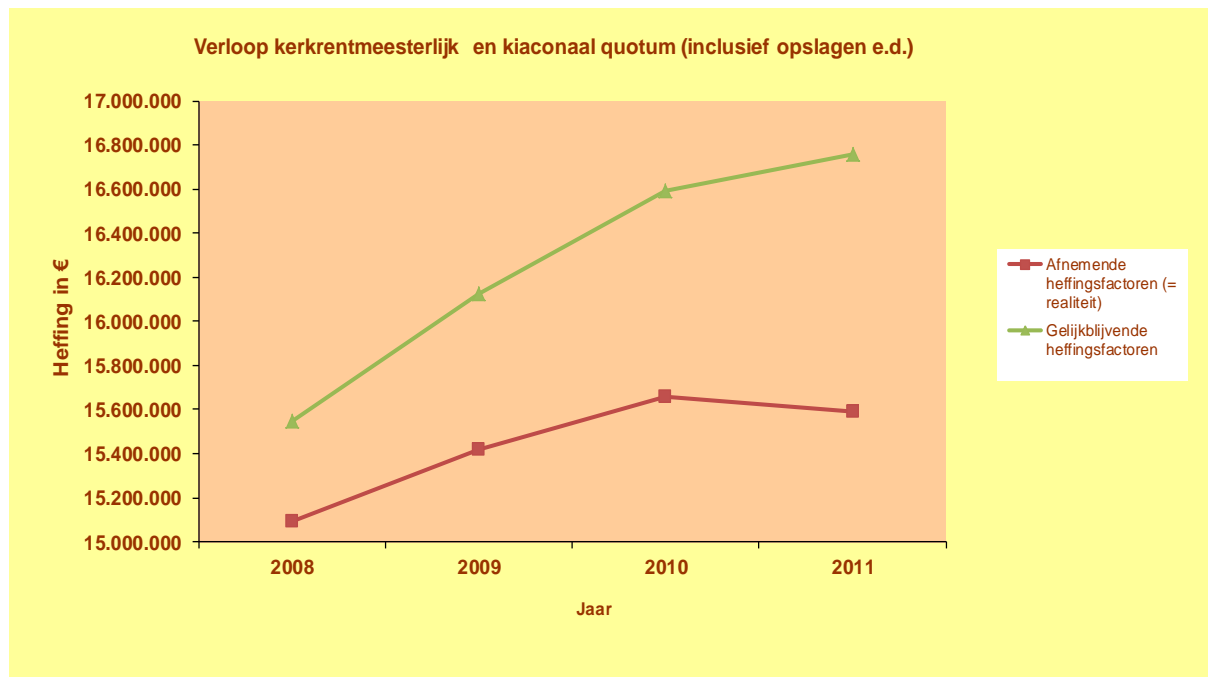
Solidariteitskas 2012

Bij de vaststelling van de begroting 2010 is gehoor gegeven aan het synodebesluit om op grond van het rapport 'Hand aan de Ploeg' de uitbreiding/verbreding van de steunverlening uit deze kas ter hand te nemen. Voor 2010 en 2011 werd (nog) geen rekening gehouden met een verhoging van de solidariteitskasbijdrage (van € 5,- naar € 7,50 per belijdend lid), maar werd een bijdrage van € 1 mln. onttrokken aan steunverleningsreserves van de Protestantse Kerk ter dekking van eventuele nieuwe initiatieven voor de steunverlening. Voor 2012 is uitgegaan van handhaving van de afdracht van € 5,- per belijdend lid. Het gemis aan inkomsten vanwege ledenverlies werd in achterliggende jaren onttrokken uit steunverleningsreserves. Voor 2012 is nu een onttrekking benodigd van € 416k.

Het kerkrentmeesterlijk en diaconaal quotum voor 2012

Separaat naast de begroting wordt jaarlijks een notitie uitgebracht inzake de heffingsfactoren voor de quotumvaststelling voor het volgende jaar. Deze, door de kleine synode vast te stellen, heffingsfactoren voor 2012 worden gebaseerd op de te verstrekken inkomsten door gemeenten en diaconieën over het boekjaar 2010, het jaar waarop de quotumvaststelling voor 2012 betrekking heeft. In de uniforme quotisatieregelingen is als uitgangspunt gesteld dat door de (vaste) heffingspercentages over de plaatselijk te belasten inkomsten de hoogte van het quotum zich zal mee bewegen met de inkomstenontwikkelingen in de gemeenten. Vanaf de invoering van de uniforme quotisatieregelingen in 2004 is deze systematiek ook gevolgd.

Voor 2012 worden, na een periode van 4 jaar van verlaging, de heffingsfactoren constant gehouden ten opzichte van het jaar 2011. Onderstaand wordt een indicatief overzicht gegeven van de verschillen tussen de feitelijke heffing en de heffing in het geval dat de heffingsfactoren gelijk waren gebleven.



Financiële risico's

In het jaarverslag 2010 van de Protestantse Kerk in Nederland is een risicoparagraaf opgenomen, waarin zaken werden benoemd die een beslag zouden kunnen leggen op de middelen van de kerk. In deze begroting wordt over mogelijk nieuwe ontwikkelingen hieromtrent en/of mogelijke nieuwe onderwerpen nader gerapporteerd.

Financiering van de dienstenorganisatie

De Protestantse Kerk in Nederland staat conform de generale regeling van de dienstenorganisatie (artikel 12.4) garant voor de financiering van de dienstenorganisatie. Op basis van de huidige kostenbeheersing binnen de dienstenorganisatie en de hierdoor ontstane voordelige saldi van de dienstenorganisatie, die aan de Kerk werden afgedragen, zal op deze garantie geen beroep behoeven te worden gedaan.

Juridische procedures

Voor advocaatkosten en kosten van gerechtelijke procedures is in de begroting 2012 van de dienstenorganisatie een bedrag geraamd van € 70k (begroting 2011 € 90k). De hoogte van deze uitgaven is mede afhankelijk van de mate waarin door de Kerk verweer moet worden gevoerd. In de voortschrijdende tussenrapportages tijdens het boekjaar worden deze uitgaven gevolgd.

Dienstverlening bureau predikanten

Op grond van een in 2006 gedane uitspraak heeft de beleidscommissie predikanten recht op de levering van arbeid tot een eenmalig bedrag van € 300k. Tot en met 2010 is van dit budget ca. 42%

(€ 126k) besteed door geleverde uren voor een re-integratieconsulent vanuit de dienstenorganisatie, alsmede voor de inzet van functionarissen in het kader van het project Hand aan de Ploeg. In 2011 zal voor een tweetal projecten ('Hand aan de Ploeg' en 'Meedoen') een inzet vanuit de dienstenorganisatie worden geleverd ter grootte van wederom € 126k, zodat voor de jaren 2012 tot en met 2014 nog een bedrag van € 48k resteert voor het werk van de re-integratieconsulent.

Garantstelling Stichting Protestants Diaconaal Krediet Nederland (PDKN)

Voor het wenselijke garantievermogen van deze stichting is zowel door de Stichting Kerkelijk Geldbeheer (SKG) als door (de dienstenorganisatie van) de Protestantse Kerk in Nederland een garantstelling afgegeven aan de Stichting Protestants Diaconaal Krediet Nederland (PDKN) van ieder € 750k maximaal. Deze garantstelling, waarmee de kleine synode in zijn vergadering van 27 juni 2008 instemde, eindigt op 26 november 2015 (zeven jaar na dagtekening van de garantstelling, te weten 26 november 2008).

LedenRegistratie Protestantse Kerk (LRP)

Het projectplan LRP is eind november 2009 door de kleine synode vastgesteld. Het investeringbudget, welke als activum voor de Protestantse Kerk in Nederland wordt gezien, bedraagt € 3.765k. In 2010 is het systeem LRP gebouwd. De uitrol naar de gemeenten vindt plaats in 2011. De uitgaven die met het project te maken hebben, blijven binnen de begroting zoals die in het projectplan zijn vermeld.

Het bestuur ziet de bespreking met vertrouwen en optimisme tegemoet met de auditcommissies, de commissie van rapport en de kleine synode.

Namens het bestuur en de directie van de dienstenorganisatie,



Ir. G-J. Kramer,
voorzitter bestuur dienstenorganisatie



H. Feenstra,
algemeen directeur

1. Begroting 2012 van de Protestantse Kerk in Nederland

De staat van baten en lasten van de begroting 2012 van de Protestantse Kerk in Nederland is gesplitst in een operationele resultatenbegroting en een vermogensresultatenbegroting conform de in 2005 door de kleine synode vastgestelde uitgangspunten (KDB 05.07 bijlage 4).

1.1 Operationele resultatenbegroting

De operationele resultatenbegroting 2012 voor de Protestantse Kerk in Nederland ziet er als volgt uit:

Operationele resultatenbegroting (x € 1.000)	Ref.	Begroting 2012	Begroting 2011	Rekening 2010
Baten				
<i>Opbrengsten vrijwillige geldwerving</i>				
Collecteopbrengsten	1	2.112	2.125	1.805
<i>Opbrengsten verplichte heffingen</i>				
Kerkrentmeesterlijk quotum	2	11.691	11.691	12.266
Diaconaal quotum		3.100	3.100	3.192
Solidariteitskas		4.265	4.350	4.415
		19.056	19.141	19.873
<i>Financiële baten en lasten</i>				
Rentebaten beleggingen	3	1.500	1.400	1.646
		22.668	22.666	23.324
Lasten				
Financiële bijdragen aan de dienstenorganisatie:	4	22.668	22.666	23.324
Operationeel resultaat		0	0	0

Een gedetailleerde versie van bovenstaande begroting treft u aan in de toelichting.

1.2 Vermogensresultatenbegroting

De vermogensresultatenbegroting 2012 voor de Protestantse Kerk in Nederland ziet er als volgt uit:

Vermogensresultatenbegroting (x € 1.000)	Ref.	Begroting 2012	Begroting 2011	Rekening 2010
Baten				
Opbrengsten vrijwillige geldwerving	5	2.375	1.650	3.078
Subsidies en bijdragen van derden	6	15	15	15
Financiële baten en lasten	7	125	125	151
Bijzondere baten	8	300	260	2.878
		2.815	2.050	6.122
Lasten				
Specifieke kosten	9	67	80	65
Bureaunkosten	10	20	30	11
Bijdragen uit bestemmingsreserves ten behoefte van de dienstenorganisatie voor	11			
- programma's Kerk in Actie		3.300	2.150	2.150
- overige programmaliijnen en afdelingen		882	2.076	469
Overige financiële bijdragen	12	416	410	306
Bijzondere lasten	13	105	120	226
		4.790	4.866	3.227
Vermogensaanwending uit/-toewijzing aan bestemmingsreserves/-fondsen				
		- 1.975	- 2.816	2.895

Een gedetailleerde versie van bovenstaande begroting treft u aan in de toelichting.

2. Toelichting staat van baten en lasten operationele resultatenbegroting

Baten

2.1 Opbrengsten vrijwillige geldwerving (1)

Door de kerk worden, naast de opbrengsten uit vrijwillige geldwerving ten behoeve van Kerk in Actie, die binnen de dienstenorganisatie worden verantwoord, nog de onderstaande wervingsmomenten gehouden. De opbrengsten van deze collecten zijn voor 2012 als volgt begroot:

Opbrengsten vrijwillige geldwerving (x € 1.000)	Begroting 2012	Begroting 2011	Rekening 2010
<i>Kerk in Ontwikkeling</i>			
- Collecte Kerk en Israël	225	225	222
- Collecte Eredienst en Kerkmuziek	85	85	81
- Collecte Pastoraat	100	85	100
<i>Missionair Werk en Kerkgroei</i>			
- Collecte Missionair Werk	700	750	582
<i>Jeugdwerk Protestantse Kerk</i>			
- Collecte Jeugd- en Jongerenwerk	589	481	539
<i>JOP en PCTE</i>			
- Collecte Catechese en Educatie	133	219	94
<i>Institutionele Ondersteuning</i>			
- Collecte Oecumene	130	130	114
- Collecte Protestantisme	150	150	73
Totaal opbrengsten vrijwillige geldwerving	2.112	2.125	1.805

De collecte Catechese en Educatie kende voorheen twee wervingsmomenten in het collecterooster. Reeds in 2010 is dit teruggebracht tot één wervingsmoment in de plaatselijke gemeenten. De begroting 2011 is hierdoor niet (meer) representatief.

2.2 Opbrengsten verplichte heffingen (2)

De opbrengsten uit de verplichte heffingen voor 2012 zijn geraamd op:

Opbrengsten verplichte heffingen (x € 1.000)	Begroting 2012	Afwijking 2012/2011	Begroting 2011	Rekening 2010
Kerkrentmeesterlijk quotum	11.691	0	11.691	12.266
Diaconaal quotum	3.100	0	3.100	3.192
	14.791	0	14.791	15.458
Solidariteitskas	4.265	- 85	4.350	4.415
Totaal opbrengsten verplichte heffingen	19.056	- 85	19.141	19.873

Notitie heffingsfactoren 2012

Voor de betekenis van de omvang van deze begrote verplichte heffingen voor de vaststelling van de nieuwe heffingsfactoren 2012 inzake de uniforme quotumregelingen (kerkrentmeesterlijk en diaconaal quotum) wordt verwezen naar een afzonderlijke notitie, die eveneens staat geagendeerd voor de kleine synode van 25 november 2011.

Kerkrentmeesterlijk en diaconaal quotum

Voor de begroting 2012 is, op grond van de inkomstenontwikkeling in de plaatselijke gemeenten en rekeninghoudend met handhaving van de heffingsfactoren 2011, uitgegaan van een gelijke raming als voor de begroting 2011 uit verplichte heffingen van € 14,791 mln., dat per saldo € 667k lager ligt dan de rekening over 2010.

Solidariteitskas

In de begroting 2012 van de Solidariteitskas is rekening gehouden met een lagere opbrengst vanwege het jaarlijkse ledenverlies (1,5 à 2%).

2.3 Financiële baten en lasten (3)

De financiële baten en lasten voor 2012 zijn als volgt geraamd:

Financiële baten en lasten <i>(x € 1.000)</i>	Begroting 2012	Begroting 2011	Rekening 2010
<i>Inkomsten uit</i>			
- Materiële vaste activa (rente en exploitatie panden)	1.225	1.225	1.220
- Financiële vaste activa	100	75	138
- Beleggingen (inclusief koersresultaat)	250	200	348
- Vorderingen en liquide middelen	100	75	140
Totale financiële baten en lasten	1.675	1.575	1.846
<i>Af: Rente toegerekend aan</i>			
Fondsen van derden	50	50	49
Fondsen PKN (waaronder Diepenhorst)	125	125	151
Resteert t.b.v. exploitatie Dienstenorganisatie	1.500	1.400	1.646
<i>Bestemming financiële baten en lasten in exploitatie dienstenorganisatie</i>			
Kerk in Ontwikkeling: rente regionale res./fondsen	75	75	
Financiën & Control inzake treasurybeheer	25	25	23
Dienstenorganisatie (t.b.v. algemeen kerkenwerk)	1.400	1.300	1.623
Totaal Financiële baten en lasten t.b.v. dienstenorganisatie	1.500	1.400	1.646

Materiële vaste activa

De financiële baten uit materiële vaste activa betreffen inkomsten uit onroerend goed. Hieronder is tevens begrepen de interne rekenrente aan de dienstenorganisatie, die de kerk calculeert over haar geïnvesteerde eigen vermogen in het gebouwencomplex te Utrecht.

Financiële vaste activa

De inkomsten uit financiële vaste activa betreffen enerzijds rente op uitstaande leningen en anderzijds dividend uit een deelneming.

Overige (geld-)middelen

Door de ontwikkelingen op de beurzen en op de geldmarkt worden de geraamde opbrengsten (inclusief koersresultaten!) over de aangehouden liquiditeiten voor 2012 voorzichtig begroot. De gemaakte rentebaten op bankrekeningen van Kerk in Actie komen rechtstreeks ten gunste van de exploitatie van Kerk in Actie binnen de dienstenorganisatie.

Rente regionale bestemmingsreserves en -fondsen

Met ingang van de begroting 2011 van de dienstenorganisatie is de rentecomponent op de middelen vanuit regionale bestemmingsreserves en –fondsen van de Protestantse Kerk, geraamd op € 75k, toegerekend aan de programmalijn Kerk in Ontwikkeling ten behoeve van classicale projecten. Ook voor 2012 is deze gedragslijn gehandhaafd.

Lasten

2.4 Financiële bijdragen aan de dienstenorganisatie Protestantse Kerk in Nederland (4)

Bij vaststelling van de begroting van de Protestantse Kerk in Nederland wordt door de kleine synode een financiële bijdrage verleend aan (het bestuur van) de dienstenorganisatie ter uitvoering van activiteiten en/of steunverleningsprojecten. Voor deze uitvoering krijgt de dienstenorganisatie in overeenstemming met de door de kleine synode aanvaarde notitie Toedeling activa, passiva, baten en lasten een vergoeding gelijk aan de omvang van de voor dit werk gegenereerde baten.

Financiële bijdragen aan de dienstenorganisatie <i>(x € 1.000)</i>	Begroting 2012	Begroting 2011	Rekening 2010
Totaal	22.668	22.666	23.324

3 Toelichting staat van baten en lasten vermogensresultaten-begroting

Baten

3.1 Opbrengsten vrijwillige geldwerving (5)

Onder deze inkomsten worden voornamelijk de aan de kerk vermaakte nalatenschappen verantwoord. Voor 2012 worden de navolgende inkomsten begroot:

Opbrengsten vrijwillige geldwerving (x € 1.000)	Begroting 2012	Begroting 2011	Rekening 2010	Vermogensmutaties in
Stichting Luthers				
Diakonessenhuis Fonds	50	50	59	Fonds LDF Solidariteit
Blad ELK-kwartaal	25	30	8	Fonds Nord Elbie
Overige giften e.d.			5	Spec. bestemmingsres.
Nalatenschappen t.b.v.:				
- Werelddiaconaat	1.250	750	1.509	Res. nal.schappen WD
- Zending	1.000	750	807	Res. Nal.schappen Z.
- Kerk & Israël			484	Reserve K&I
- Missionair werk			5	Res. Miss.werk
- Brandenburg			107	Fonds Brandenburg
- HBO			-5	Fonds HBO
- Algemeen	50	50	52	Algemene risicoreserve
Collecte studiefonds		20		Studiefonds PKN
Regionale fondswerving			47	Regionale reserves
Totaal vrijwillige geldwerving	2.375	1.650	3.078	

De opbrengsten uit nalatenschappen worden eerst toegevoegd aan de bij de kerk aanwezige geormerkte bestemmingsreserves, waaruit vervolgens jaarlijks - bij de vaststelling van de begroting - bijdragen worden verleend aan de betreffende programmalijnen en stafafdelingen van de dienstenorganisatie (zie 3.7 van deze toelichting). De verwachte opbrengsten uit nalatenschappen zijn voor 2012 verhoogd, aangezien de werkelijke baten jaarlijks hoger uitkomen dan begroot.

3.2 Subsidies en bijdragen van derden (6)

Subsidies en bijdragen van derden (x € 1.000)	Begroting 2012	Begroting 2011	Rekening 2010	Vermogensmutaties in
St. Steunfonds v/h Zuiden	15	15	15	Best.res.PDC-Nrd.Br./L.
Totaal subsidies en bijdragen van derden	15	15	15	

Het bedrag ten behoeve van het Steunfonds betreft een rentevergoeding voor de door de kerk belegde gelden van deze stichting.

3.3 Financiële baten en lasten (7)

Financiële baten en lasten

(x € 1.000)

Rentebaten inclusief koersresultaten

Begroting 2012	Begroting 2011	Rekening 2010
125	125	151

Jaarlijks wordt hier de rentetoe rekening aan diverse kerkelijke fondsen en/of reserves verantwoord.

3.4 Bijzondere baten (8)

Onder deze bijzondere baten worden enerzijds opgenomen de mutaties in de herwaarderingsreserves van Boekencentrum (BC) en van de beleggingen en anderzijds de exploitatieresultaten van de dienstenorganisatie. Vanwege sluitende begrotingen worden in de betreffende begrotingsjaren geen exploitatieresultaten geraamd.

Bijzondere baten (x € 1.000)	Begroting 2012	Begroting 2011	Rekening 2010	Vermogensmutaties in
Herwaardering BC Uitgeverij	50	50	64	Herwaarderingsreserve
Herwaardering beleggingen	150	100	190	Herwaarderingsreserve
Vrijval toegezegde subsidies	100	100	49	Steunverleningsreserves
Opbrengst Raptim			948	Reserve WD
Opbr. advertenties ELK-Kw.		10		Fonds Nord Elbie
Diverse baten			43	Diverse reserves
<i>Operationele resultaten DO</i>				
Voordelig resultaat DO 2010			973	Algemene risicoreserve
Result.verd. 2010 (SV-gem.)			189	Res. Steunverl.gem.
Result.verd. 2010 (Cat.past.)			145	Res. steunverl.cat.past.
Result.verd. 2010 (MW/KG)			196	Reserve missionair werk
Result.verd. 2010 (K&I.sr.)			77	Fondsen kerkopbouw
Result.verd. 2010 (LMW)			4	Fonds Indiv.hulpverl.
Totaal bijzondere baten	300	260	2.878	

Lasten

3.5 Specifieke kosten (9)

Dit betreffen wachtgeld- en pensioenverplichtingen, die in het kader van de steunverlening aan gemeenten zijn verstrekt. Jaarlijks komen nu deze verplichtingen ten laste van specifieke reserves van waaruit deze destijds zijn toegekend.

Specifieke kosten (x € 1.000)	Begroting 2012	Begroting 2011	Rekening 2010	Vermogensmutaties in
Missionaire verplichtingen	15	27	13	Werkkapitaal Zending
Subsidies aan gemeenten	50	50	50	Res.steunverl.gemeenten
Pensioenuitkeringen	2	3	2	Bakker-de Jongh Fonds
Totaal specifieke kosten	67	80	65	

3.6 Bureaukosten (10)

Bureaukosten <i>(x € 1.000)</i>	Begroting 2012	Begroting 2011	Rekening 2010	Vermogensmutaties in
Regionale activiteitenkosten	10	10	7	Regionale reserves
Diverse algemene kosten	10	20	4	Diverse reserves
Totaal bureaunkosten	20	30	11	

3.7 Bijdragen uit bestemmingsreserves ten behoeve van de dienstenorganisatie (11)

Deze bijdragen zijn bestemd:

a. voor programma's van Kerk in Actie

Aan Kerk in Actie worden jaarlijks bijdragen verleend (op basis van een meerjarengemiddelde) uit aanwezige bestemmingsreserves voor Zending en Werelddiaconaat, welke reserves worden gevoed door aan de Kerk vermaakte nalatenschappen met eerdergenoemde doelstellingen. Gezien enerzijds de omvang van deze aanwezige reserves bij de Protestantse Kerk, en anderzijds vanwege de verlaging van de bijdrage van de Stichting De Zending aan Kerk in Actie zijn voor 2012 hogere bijdragen opgenomen dan in voorgaande jaren.

Kerk in Actie <i>(x € 1.000)</i>	Begroting 2012	Begroting 2011	Rekening 2010	Vermogensmutaties in
<i>Programma's Kerk in Actie</i>				
- Werelddiaconaat	1.700	1.200	1.200	Res.nal.schappen WD
- Zending	1.600	950	950	Idem Zending
Totaal Kerk in Actie	3.300	2.150	2.150	

b. voor werkzaamheden binnen de programmalijnen / afdelingen van de diensten-organisatie

Onderstaand is weergegeven voor welke doeleinden een bijdrage is verleend ten behoeve van verschillende programmalijnen en stafafdelingen, alsmede uit welke bestemmingsreserves deze bijdragen worden verleend.

Overige programma's en afdelingen (x € 1.000)	Begroting 2012	Begroting 2011	Rekening 2010	Vermogensmutaties in
<i>Miss. Werk en Kerkgroei</i>				
- Exploitatiebijdrage	220	372	141	(Egalisatie-)res. MW/KG
- Projecten Missionair werk	10	10		Bakker-de Jongh fonds
<i>Kerk in Ontwikkeling</i>				
- Kerkopbouwwerk		30		Fonds Kerk & Israël
- Steunverlening gemeenten		1.000		Res.steunverl.gem.
- Regionale activiteiten			64	Reg.bestemmingsres.
<i>Jeugdwerk Protest. Kerk</i>				
- Jeugd- en jongerenwerk	100	200	143	Fonds Diepenhorst
<i>Overig</i>				
- IO – regionale reserves	16			
- HRM (Landelijk Maatsch. Werk)	50	50	50	Generale kerkvoogdijkas
- Financiën & Control (adm. nalatenschappen e.d.)	70	68	71	Reserves Zending en WD
- Bijz. algemene posten (sluitpost Solidariteitskas)	416	346		Steunverl.res. Sol.kas
Totaal overige afdelingen	882	2.076	469	

Projecten Missionair Werk en Kerkgroei

De begrote exploitatiebijdragen betreffen onttrekkingen uit de aanwezige reserve voor missionair werk en kerkgroei (stand ultimo 2010 bijna € 1,7 mln.), waardoor de deelbegrotingen 2011 en 2012 voor de programmalijn Missionair Werk en Kerkgroei sluitend zijn.

Kerk in Ontwikkeling

Vanwege de geraamde verhoging van de afdracht aan de Solidariteitskas is voor 2012 geen bijdrage meer geraamd uit de steunverleningsreserves, zoals dit wel heeft plaatsgevonden in de begrotingsjaren 2010 en 2011. In 2010 is op deze geraamde bijdrage geen beroep gedaan door de plaatselijke gemeenten.

Jeugdwerk Protestantse Kerk

Betreft de jaarlijkse vaste bijdrage uit het fonds Diepenhorst ten behoeve van het jeugdwerk van de Protestantse Kerk in Nederland.

Financiën & Control

Voor het gehele administratieve werk van aanvaarding van nalatenschappen, legaten en giften wordt een vergoeding verleend ten laste van de verkregen opbrengsten in enig jaar, welke baten ten goede komen aan deze bestemmingsreserves voor Zending en Werelddiaconaat van de Kerk. Door deze kosten (vanaf 2010) niet meer als aftrekpost te beschouwen op de verkregen inkomsten, welke grotendeels betrekking hebben op de gelden voor Kerk in Actie, worden de uitgaven nu zichtbaar onder de lasten.

Bijzondere algemene posten

Om de totale steunverlening vanuit de solidariteitskas voor 2012 op peil te kunnen houden ten opzichte van voorgaande jaren is, vanwege de jaarlijkse daling van het aantal belijdende leden, alsmede door aangegane nieuwe verplichtingen (koopvaardijwerk/luchthavenpastoraat), een onttrekking voor 2012 uit de steunverleningsreserves van de Solidariteitskas nodig van € 416k (begroting 2011: € 346k).

3.8 Overige financiële bijdragen (12)

Deze uitgaven bestaan grotendeels uit toegekende subsidiebijdragen in het kader van steunverleningsprojecten vanuit specifieke bestemmingsfondsen.

Overige financiële bijdragen <i>(x € 1.000)</i>	Begroting 2012	Begroting 2011	Rekening 2010	Vermogensmutaties in
<i>Gemeenten</i>				
In Nrd-Brabant/Limburg	30	30	125	Reg. bestem.reserve
Subsidies uit nalatenschap	100	100		Nal. Pos. orth. gem.
Lutherse gemeenten	50	50	51	Fonds LDF Solidariteit
	180	180	176	
<i>Instanties</i>				
Bijdragen Diac.fonds Gr.-Dr.	50	30	79	Reg.reserve Gr./Drenthe
Endowm. Fund CTTC	15	15	15	Best. reserve CTTC
BNKP-bijdragen Weduwen	6		6	Fonds Van Pesch
Wetenschappelijk onderzoek	100	100		Fonds Brandenburg
Projecten	15	15		Fonds LDF / Nord Elbie
Diverse bijdragen	50	50	30	Diverse reserves
	236	210	130	
<i>Personen</i>				
Boekentoeelagen studenten	0	20	0	Studiefonds
	0	20	0	
Totaal overige financiële bijdragen	416	410	306	

3.9 Bijzondere lasten (13)

Bijzondere lasten <i>(x € 1.000)</i>	Begroting 2012	Begroting 2011	Rekening 2010	Vermogensmutaties in
Dotatie pensioenvoorziening	70	75	69	Werkkapitaal Zending
Kosten ELK-Kwartaal	25	35	25	Fonds Nord Elbie
Kosten Fries vakantieweek			30	Reg.bestemm.reserve
Bijdrage 2009 F&C			67	
Rente steunfonds	7	7	7	Steunfonds/RCZ
Overige lasten (per saldo)	3	3	28	Diverse res./fondsen
Totaal bijzondere lasten	105	120	226	

3.10 Werknemers

De Protestantse Kerk in Nederland heeft, anders dan ten behoeve van de dienstenorganisatie, geen personeel in dienst. Volgens de Kerkorde worden de kerkelijke medewerkers voor de kerk benoemd door of vanwege de kleine synode (ordinantie 3-28-2) en heeft het bestuur van de dienstenorganisatie als taak het vertegenwoordigen van de kerk ter zake van het werkgeverschap (ordinantie 4-28-5).