

Begroting 2012
Dienstenorganisatie
Protestantse Kerk in Nederland

Uitgebracht door:

Bestuur van de dienstenorganisatie van de Protestantse Kerk in Nederland,
Utrecht, 10 oktober 2011

Rapport Kleine Synode
d.d. 25 november 2011
KDB 11-17

INHOUDSOPGAVE

VOORWOORD	5
1 Kerncijfers	7
2. Jaarplannen	9
2.1 <i>Institutionele Ondersteuning</i>	9
2.2 <i>Kerk in Ontwikkeling</i>	10
2.3 <i>Missionair Werk en Kerkgroei</i>	12
2.4 <i>Kerk in Actie</i>	14
2.5 <i>Jeugdwerk Protestantse Kerk</i>	16
2.6 <i>HRM – Werkbegeleiding predikanten en kerkelijk werkers</i>	18
2.7 <i>HRM – Mobiliteitsbureau predikanten</i>	19
2.8 <i>Protestants Centrum voor Toerusting en Educatie</i>	20
2.9 <i>Communicatie & Fondsenwerving</i>	22
2.10 <i>Expertisecentrum</i>	24
2.11 <i>Staf en ondersteunende afdelingen</i>	25
3. Personeel en organisatie	27
3.1 Personeelsformatie	27
3.2 Organogram dienstenorganisatie	30
4. Begroting 2012 Dienstenorganisatie	31
4.1 Staat van baten en lasten	31
4.2 Toelichting staat van baten en lasten	34
4.3 Ledenregistratie Protestantse Kerk (LRP)	35
4.4 Algemene centrale posten	36
5. Toelichting op de baten	37
5.1 Baten uit eigen fondsenwerving	37
5.2 Baten uit gezamenlijke acties	38
5.3 Baten uit acties van derden	38
5.4 Subsidies van overheden	39
5.5 Overige subsidies en bijdragen	39
5.6 Bijdragen voor dienstverlening	40
5.7 Baten uit beleggingen	41
5.8 Overige baten	41
5.9 Bijdragen Protestantse Kerk in Nederland:	43
6. Toelichting op de lasten	45
6.1 Besteding aan doelstellingen	46
6.2 Werving baten	49
6.3 Kosten beheer en administratie	52
6.4 Personele kosten dienstenorganisatie	54
7. Bijlagen	57
7.1 Quotumverdeling 2012	57
7.2 Begroting Solidariteitskas 2012	58

Colofon

Dienstenorganisatie van de Protestantse Kerk in Nederland
Postbus 8504
3503 RM Utrecht
Telefoon: (030) 880 18 80
Fax: (030) 880 13 00
E-mail: servicedesk@pkn.nl
Internet: www.pkn.nl
Bezoekadres: Joseph Haydnlaan 2a, 3533 AE Utrecht

Missie Dienstenorganisatie van de Protestantse Kerk

De generale synode van het kerkgenootschap de Protestantse Kerk in Nederland laat zich, overeenkomstig ordinantie 11 artikel 18 lid 1 en 2 van de kerkorde, voor de verzorging van de generale financiën van de kerk bijstaan door het bestuur van de dienstenorganisatie, die de aan zijn zorg toevertrouwde vermogensrechtelijke aangelegenheden van de Protestantse Kerk in Nederland beheert.

***De dienstenorganisatie ondersteunt de kerk, de gemeenten
en allen die daarbinnen werken:***

- in hun betrokkenheid op God, op elkaar en op de wereld

- in het getuigenis van Jezus Christus

- in de dienst van gerechtigheid en barmhartigheid

Daarbij verricht zij haar activiteiten in verbondenheid met andere kerken en maatschappelijke organisaties in binnen- en buitenland. Om haar taken namens de kerk en gemeenten uit te kunnen voeren:

- werkt zij dienstverlenend op basis van de vraag om ondersteuning en toerusting van het kerkelijk kader gericht op het beheer en de opbouw van de gemeente, de groei en de verdieping van het geloof en de theologische reflectie, de viering en beleving in de liturgie en de dienst aan de samenleving;
- draagt zij mede zorg voor de opleiding en nascholing van predikanten, kerkelijk werkers en ander (vrijwillig) kader;
- ondersteunt zij het geloofsgesprek en het spreken en leven van de kerk door studies en handreikingen, ook op het gebied van de geestelijke, politieke en economische krachten in de wereld;
- organiseert zij het werk zo dicht mogelijk bij de vragen van de gemeenten en van het kerkelijk kader, in de vorm van een concreet en transparant aanbod;
- voert zij het werk uit binnen de beleidskaders, die door de ambtelijke vergaderingen van de kerk zijn gesteld, op basis van de kerkorde;
- heeft zij de verantwoordelijkheid om zorgvuldig om te gaan met mensen en middelen.

Samenstelling bestuur en directie dienstenorganisatie

Bestuur

Ir. G-J. Kramer, voorzitter
Mevr. G. Prins, secretaris
Mr. P. Schreuder
G.L. Westerveld
Dr. A.J. Plaisier, vanuit het moderamen van de generale synode
B. van Bokhoven, vanuit het moderamen van de generale synode

Directie

H. Feenstra, algemeen directeur
Ds. E. Overeem, adjunct directeur

VOORWOORD

Voor u ligt de begroting 2012 van de dienstenorganisatie, die het laatste jaar beslaat van de huidige beleidsplanperiode. Het beleidsplan 2009-2012 van de Dienstenorganisatie van de Protestantse Kerk in Nederland is in april 2009 door de generale synode goedgekeurd. U vindt op diverse plaatsen verwijzingen hiernaar.

Wij zijn er voor opgericht om samen te werken tot de opbouw van de Kerk en haar gemeenten. In deze begroting willen we dat ook eerst verwoorden, dat we samen dienstbaar willen zijn aan de Heer van de Kerk. We proberen in de dienstenorganisatie van de Protestantse Kerk alles zo goed mogelijk te plannen en de processen te beheersen. Toch is het ieder jaar weer boeiend en interessant een zekere spanning vast te stellen: immers de Kerk is niet van onszelf en er gebeuren ook altijd onverwachte dingen in onze samenleving en Kerk. Wij proberen daar op een gelovige manier op in te spelen en mee om te gaan. Met open vizier en elan, een zekere soberheid en degelijkheid, gedragen en bemoedigd door ons geloof in Jezus Christus, onze Heer.

Deze werkwijze en mentaliteit verbindt ons en de diverse onderdelen van het werk van de dienstenorganisatie:

- het missionaire werk;
- het jeugdwerk;
- het werk van Kerk in Actie;
- het ondersteunen van synode en colleges;
- de gemeenteadviespraktijk;
- de ondersteuning van predikanten, kerkelijk werkers en andere beroepskrachten;
- het werk van toerusting en educatie.

Ondanks dat dit het laatste jaar is van de huidige cyclus zijn altijd veranderingen en uitdagingen te constateren en aan te pakken. Een paar speerpunten:

De bijdrage voor de solidariteitskas (conform het besluit van de generale synode van april 2009 'Hand aan de Ploeg') per belijdend lid is verhoogd van € 5,- naar € 7,50. Deze verhoging zal in 2012 wederom niet worden geëffectueerd. Indien de toegekende aanvragen de heffing in 2012 te boven gaan, hetgeen in de jaren 2010 en 2011 nog niet het geval was, zal van de beschikbare steunverleningsreserves gebruik worden gemaakt.

We stellen voor de heffingsfactoren voor het Quotum op hetzelfde niveau te houden als in 2011. Dit zal leiden tot minder inkomsten uit de gemeenten en de initiële stijging van kosten zullen worden gecompenseerd door interne bezuinigingen.

De gemeenteadviseurs hebben hun plek binnen de Protestantse Kerk verworven. Wij krijgen steeds meer zicht op de waardering hiervoor door de plaatselijke gemeenten. Binnen het jeugdwerk wordt steeds meer aandacht gegeven aan twintigers en dertigers, vaak samen met missionair werk en KIO. Een verdere doorgroei van het aantal interim-predikanten en JOP- en HGJB lokale jongerenwerkers wordt verwacht.

De ontwikkelingen bij het missionaire werk laten veel perspectief zien. In 2012 verwachten we dat weer meer pioniersplekken in actie zullen zijn.

In 2012 geen aparte begroting voor het werk van de ledenregistratie (SMRA). Dit is nu integraal onderdeel van het werk van de dienstenorganisatie. De stichting SMRA zal naar verwachting worden opgeheven. In 2012 wordt er verder geïnvesteerd in de doorontwikkeling van LRP.

Tevens zal in het jaar 2012 een aantal beslissingen dienen te worden genomen over de toekomstontwikkeling van Hydepark.

Het bestuur ziet de bespreking met vertrouwen en optimisme tegemoet met de commissie van rapport en de kleine synode.

Namens bestuur en directie van de dienstenorganisatie van de Protestantse Kerk in Nederland,



Ir. G-J. Kramer,
voorzitter bestuur dienstenorganisatie



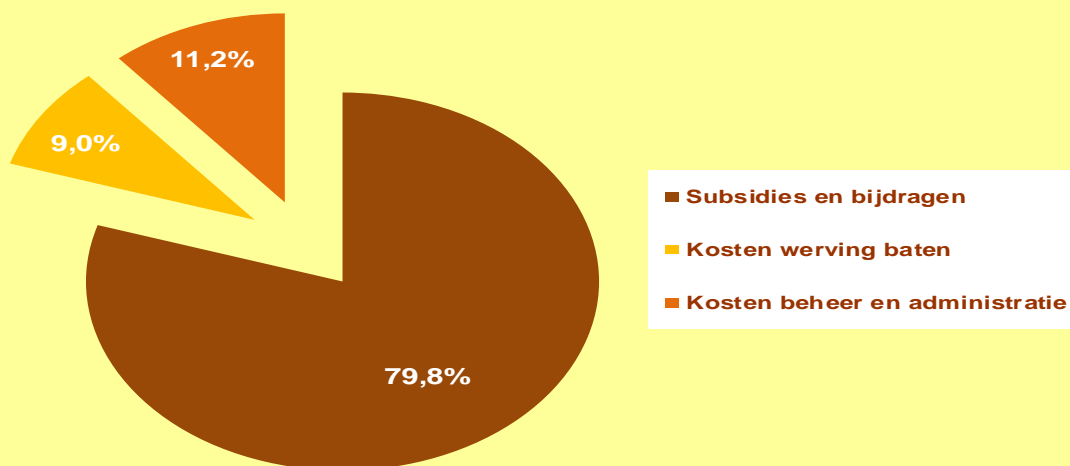
H. Feenstra,
algemeen directeur

1 Kerncijfers

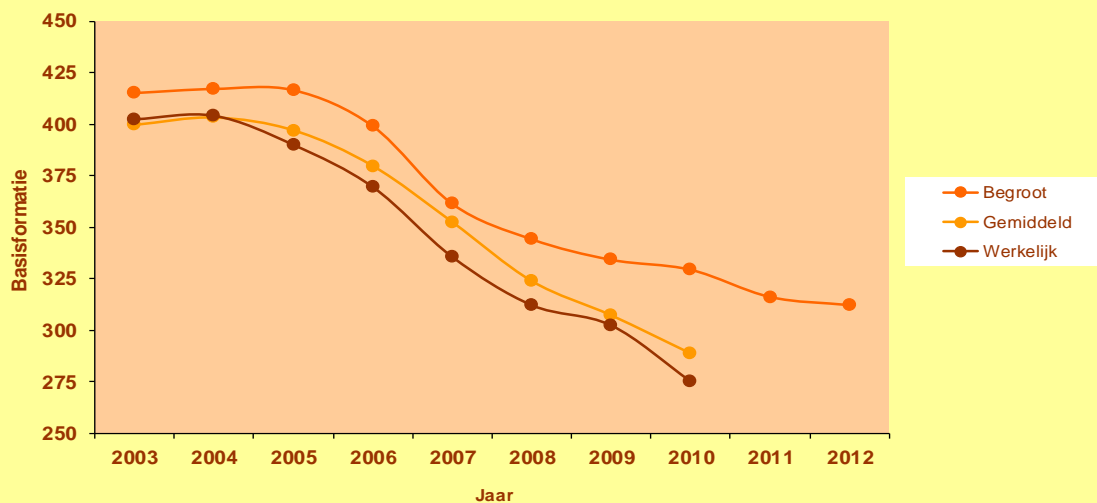
Kengetallen dienstenorganisatie

	Norm minimaal - maximaal	Begroting 2012	Begroting 2011	Rekening 2010	Rekening 2009
Balanstotaal in € 1.000		35.000	35.000	43.077	36.411
Operationeel resultaat in € 1.000		0	0	972	1.093
Risicoreserve (Protestantse Kerk) in %	40% - 60%	52,6%	54,9%	59,9%	54,0%
Baten in € 1.000		67.178	66.862	83.849	66.211
Lasten in € 1.000		67.408	66.862	74.269	64.467
Bestedingspercentage baten	min 70%	74,8%	74,8%	70,8%	72,7%
Bestedingspercentage lasten	min 70%	74,6%	74,8%	80,0%	74,7%
Kosten fondsenwerving in %	9% - 12,5%	12,8%	13,1%	10,6%	11,8%
Kosten beheer & administratie in %	10% - 12%	11,2%	11,1%	10,1%	11,0%
Personele lasten in € 1.000		21.266	20.357	18.675	18.155
Ziekteverzuim in %		4,00%	4,00%	5,50%	4,44%
Basisformatie in fte		312,0	316,0	275,0	302,2
Bijzondere formatie in fte		61,2	43,9	53,5	35,7

Bestedingen aan doelstellingen in 2012



Verloop basisformatie Dienstenorganisatie in fte's



2. JAARPLANNEN

2.1 Institutionele Ondersteuning

De uitgaven en inkomsten van de programmalijn Institutionele Ondersteuning (IO) zien er als volgt uit:

Institutionele ondersteuning (bedragen x € 1.000)	%	Begroot 2012	%	Begroot 2011	%	Rekening 2010
Opbrengst vrijwillige geldwerving (netto via PKN)	5%	228	5%	228	3%	168
Bijdragen Protestantse Kerk in Nederland	95%	4.489	95%	4.703	96%	4.707
Overige inkomsten	0%	23	0%	19	1%	50
Totaal beschikbaar voor de doelstelling	100%	4.740	100%	4.949	100%	4.925
Synodewerk	32%	1.515	31%	1.542	28%	1.360
Juridische zaken	18%	847	18%	910	12%	611
Classicale Ondersteuning	24%	1.129	25%	1.243	22%	1.082
Kerkbeheer	15%	701	14%	693	15%	752
Kerkelijke bijdragen	4%	206	4%	206	4%	187
Oecumene	7%	342	7%	357	9%	436
Resultaat doelstellingen	0%	0	0%	0	10%	497

Resultaatverdeling Institutionele ondersteuning (x € 1.000)	Begroot 2012	Begroot 2011	Rekening 2010
- risicoreserve (inclusief resourcebegroting)			452
- verbinden (migrantenkerken)/ IO: Perki e.d.			45
Totaal resultaat	0	0	497

Het programma Institutionele Ondersteuning (IO) levert een bijdrage aan het leven en werken van de kerk en gemeenten door de kerk als instituut en organisatie - zowel inhoudelijk als in haar functioneren - te ondersteunen.

Dit gebeurt door:

- uitvoering van de interne en externe communicatie over het werk van de ambtelijke vergaderingen, haar organen en colleges;
- zorg voor en ontwikkeling van een doeltreffende en beheersbare organisatie en kerkordelijke inrichting van de kerk;
- advisering en begeleiding van kerkenraden (inzake het beheer) en van bovenplaatselijke ambtelijke vergaderingen en colleges (inzake de taakuitoefening).

Het voornaamste doel is om de 'vrijwilligers' die deze vergaderingen, organen en colleges bevolken in staat te stellen om de aan hen toevertrouwde *taken kwalitatief goed, betrouwbaar, transparant, doeltreffend en slagvaardig uit te voeren.*

Doelstellingen en speerpunten

Deze algemene doelstellingen worden nagestreefd door:

- het geven van inhoudelijke en (kerk)juridische ondersteuning aan de (bovenplaatselijke) ambtelijke vergaderingen, organen en colleges;
- het faciliteren van de bovenplaatselijke ambtelijke vergaderingen, organen en colleges, o.m. door het voeren van het (ambtelijk) secretariaat daarvan;
- het geven van informatie, voorlichting en adviezen over:
 - het beleid en besluiten van de bovenplaatselijke ambtelijke organen
 - relaties en samenwerking met andere kerken
 - regelgeving, zowel binnen de kerk (kerkorde) als daar buiten (seculiere regelgeving)
 - (het toezien op) het beheer van de plaatselijke gemeenten en diaconieën
- het toezien op de handhaving van de (kerkordelijke) regelgeving;
- de uitvoering van de landelijke ledenregistratie alsmede de ondersteuning van de gemeentelijke ledenregistratie.

Voorbeelden van kwalitatieve, kwantitatieve en innovatieve projecten/activiteiten

- *Verbetering van de toegankelijkheid van de website inzake kerkordelijke vragen.* Afronding van inventarisatie en publicatie van nieuwe 'veel gestelde vragen' alsmede het verzamelen en onderhouden van jurisprudentie kerkelijke rechtspraak met het oog op publicatie op website, in Kerkinformatie en mailingen.

- *Ondersteuning van de werkzaamheden van de regionale ambtelijke vergaderingen en colleges.* Belangrijke onderwerpen voor 2012 zijn de ondersteuning van kerkelijk gesprek in de klassicale vergaderingen over 'Spreken over God', de begeleiding van (eventuele) transformatieproces van ACV naar overlegorgaan van klassicale moderamina en implementatie wijzigingen kerkerde algemeen als gevolg van evaluatie kerkerde, de bevordering van beleidsontwikkeling door classes inzake (te) kleine gemeenten en de ondersteuning bij de uitvoering van klassicale taken met betrekking tot de nieuwe Permanente Educatie.
- *Kerkbeheer.* Speerpunten in 2012 zijn stimulering van beleidsontwikkeling door RCBB's – in samenwerking met klassicale vergaderingen en visitatie - inzake (te) kleine gemeenten (t.a.v. criteria voor afgifte solvabiliteitsverklaringen, omgaan met vermogen, kerkelijke gebouwen) en het bijdragen aan ontwikkeling van nieuw beleid van dienstenorganisatie t.a.v. (beheer, herbestemming of afstoting) kerkgebouwen.

2.2 Kerk in Ontwikkeling

De uitgaven en inkomsten van de programmalijn Kerk in Ontwikkeling (KiO) zien er als volgt uit:

Kerk in Ontwikkeling (bedragen x € 1.000)	%	Begroot 2012	%	Begroot 2011	%	Rekening 2010
Opbrengst vrijwillige geldwerving (netto via PKN)	3%	359	3%	346	3%	377
Bijdragen Protestantse Kerk in Nederland	79%	8.080	81%	9.212	76%	7.890
Overige inkomsten	18%	1.827	16%	1.882	20%	2.059
Totaal beschikbaar voor de doelstelling	100%	10.266	100%	11.440	100%	10.326
Aquisitie	6%	586	5%	611	6%	642
Basisdienstverlening	15%	1.529	14%	1.609	21%	2.364
Betaalde dienstverlening	9%	880	8%	900	6%	715
Gemeenteopbouw	18%	1.891	16%	1.881	8%	954
Verbinden	11%	1.099	10%	1.110	10%	1.092
Steunverleningen	37%	3.768	42%	4.789	34%	3.889
MA-werk	5%	513	5%	539	5%	605
Resultaat doelstellingen	0%	0	0%	0	1%	65

Resultaatverdeling Kerk in Ontwikkeling (x € 1.000)	Begroot 2012	Begroot 2011	Rekening 2010
- risicosreserve (inclusief resourcebegroting)			-12
- reserve steunverlening gemeenten			
- reserve categoriaal werk			
- reserve missionair werk			
- reserve Kerk en Israël			77
Totaal resultaat	0	0	65

Kerk in Ontwikkeling is één van de vijf programma's waarin de dienstverlening door de dienstenorganisatie van de Protestantse Kerk in Nederland gestalte krijgt. Met dit programma worden de Protestantse Kerk en haar gemeenten ondersteund met het oog op een aantal zichtbare uitdagingen. De uitdagingen voor het programma zijn samen te vatten in drie woorden:

- *ondernemend;*
- *inspirerend;*
- *verbindend.*

Kerk in Ontwikkeling wil er als programma allereerst zijn voor de gemeenten en wil deze houding naar hen overbrengen, maar ook naar de collega's van andere programma's en onderdelen van de dienstenorganisatie.

Ondernemend

Het programma kenmerkt zich door een ondernemende houding: de betaalde werknemers en vrijwilligers zijn zelf actief in het verwerven van werk, spannen zich in voor de taken waarvoor zij gesteld zijn en doen dit met een groot besef van verantwoordelijkheid.

Inspirerend

Het werk dat gedaan wordt heeft zijn beweegredenen: Inspiratie door God. Ieder op eigen wijze. Het werk van Kerk in Ontwikkeling wil inspirerend zijn voor anderen, zodat zij geïnspireerd raken om het geloof en de kerk in de samenleving van vandaag vorm te geven. Omdat de kerk leeft in de plaatselijke gemeente is de dienstverlening van Kerk in Ontwikkeling primair gericht op die gemeente. Het geloof is de inspirerende basis daarvan. Daarom is er de noodzaak te investeren in geloofsopbouw en in het leren in de gemeente. Een gemeente is tegelijk ook ondernemend: men is bezig met elkaar als gemeenschap en met de samenleving. Daarom is het belangrijk dat er aandacht is voor gemeenteopbouw en pastoraat.

Verbindend

Een gemeente is ook missionair. De Protestantse Kerk heeft missionair gemeente-zijn tot speerpunt van beleid gemaakt. Hoewel het programma "Missionair Werk en Kerkgroei" primair de taak heeft dit beleid te vertalen, voelt Kerk in Ontwikkeling zich hier ook vanuit de kernwoorden mede verantwoordelijk voor. Kerk in Ontwikkeling wil stimuleren dat de Protestantse Kerk vanuit haar missionaire gestalte verbindend is. Er is ook de noodzaak te investeren in diaconaat en maatschappelijke betrokkenheid.

En worden verbindingen ondersteund vanuit de gemeenten/leden van de Protestantse Kerk met gemeenschappen en religies daarbuiten. Binnen Nederland, en via allerlei netwerken, zijn er ook verbindingen met mensen, gemeenschappen en organisaties daarbuiten. Dit gebeurt in het gesprek met het volk Israël, met migrantenchristenen, met moslims en met andere (christelijke) organisaties.

Doelstellingen en speerpunten

- gemeentes meer met elkaar in gesprek laten gaan over hun eigen identiteit, zodat ze meer geïnspireerd raken om te geloven en hun plaats in de samenleving in te nemen;
- ambt en taakdragers door toegerust en geïnspireerd worden, zodat ze beter de taak kunnen vervullen waarvoor zij zichzelf gesteld zien;
- plaatselijke gemeenten ondernemender worden in het leggen van verbindingen en zoeken naar samenwerking, waarmee ze komen tot het realiseren van een realistische toekomst als vitale en aantrekkelijke gemeente;
- gemeenten gestimuleerd worden de dialoog aan te gaan met andere gemeenten en geloofsgemeenschappen, zodat ze meer bepaald worden bij hun bron en/of kunnen bijdragen aan een leefbare samenleving;
- gemeenten gestimuleerd worden zodat ze moed krijgen om te geloven en missionair gemeentezijn vorm te geven, ook in het overdragen en uitwisselen van geloof;
- de rol van gemeenten op diaconaal en maatschappelijk terrein duidelijk aanwezig is. Ook dit is de zin van kerkzijn;
- verbeteren rolverheldering en professionalisering van de gemeenteadviseurs;
- samenwerking met andere afdelingen van de Dienstenorganisatie, zodat deskundigheid optimaal benut wordt en verdubbeling van werkzaamheden voorkomen wordt.

De organisatie van de waarin deze dienstverlening verleend wordt, zal dit jaar aangepast worden zodat nog betere aansluiting bij de praktijk van de gemeenten mogelijk is.

Voorbeelden van kwalitatieve, kwantitatieve en innovatieve projecten/activiteiten

- *De generatie van de dertigers mist.* Ze mist de aansluiting bij de kerk, en ze worden gemist in de kerkelijke gemeenschap. Een uitdaging om te kijken hoe kerken zich hiervan bewust kunnen worden, en op een goede manier hiermee aan de slag kunnen gaan.
- *Zichtbaar maken van de kerk in de samenleving:* Een project met migrantenkerken samen;
- *Ethiek.* Samen met (externe) partners een bezinningsbijeenkomst of materiaal opzetten om te spreken over de ethiek op belangrijke levensterreinen, waaronder bijvoorbeeld die in de gezondheidszorg een rol spelen
- *Protestantse kerk en de Islam.* Een project dat kerken uitdaagt om relaties aan te gaan met lokale moslimgemeenschappen.
- *Clustervorming.* Proceservaring en –kennis op het gebied van clustervorming bundelen, delen en inzetten voor zowel begeleiding van predikantenteams als kerken.

2.3 Missionair Werk en Kerkgroei

De uitgaven en inkomsten van de programmalijn Missionair Werk en Kerkgroei zien er als volgt uit:

Missionair Werk en Kerkgroei (bedragen x € 1.000)	%	Begroot 2012	%	Begroot 2011	%	Rekening 2010
Opbrengst vrijwillige geldwerving (netto via PKN)	28%	569	30%	609	0%	0
Bijdragen Protestantse Kerk in Nederland	28%	558	32%	637	54%	952
Overige inkomsten	44%	873	38%	756	46%	801
Totaal beschikbaar voor de doelstelling	100%	2.000	100%	2.002	100%	1.753
Missionaire vernieuwing gemeenten	28%	554	27%	533	18%	317
Missionaire communicatie	14%	276	18%	355	15%	259
Kerkelijk Pionieren	38%	752	27%	529	7%	126
Flankerend beleid	21%	418	15%	305	15%	259
Financiële steun- en hulpverlening	0%	0	14%	280	34%	596
Resultaat doelstellingen	0%	0	0%	0	11%	196

Resultaatverdeling Miss. Werk en Kerkgroei (x € 1.000)	Begroot 2012	Begroot 2011	Rekening 2010
- reserve missionair werk			196
Totaal resultaat	0	0	196

Missionair Werk & Kerkgroei (MW&KG) is het programma van de Dienstenorganisatie van de Protestantse Kerk dat *kerk en gemeenten ondersteunt om missionair te zijn en hen stimuleert vorm en inhoud te geven aan missionaire activiteiten*. Daarbij staat voorop dat kerk en gemeenten er zijn omdat er zending is, en niet andersom. De kerk mag zich in de beweging van zending opgenomen weten en als het ware een brugfunctie vervullen tussen Christus en de wereld. De gemeente is missionair. Missionair zijn gaat vooraf aan alles wat wij in de kerk en namens de kerk doen. Het gaat daarbij om vier woorden: gunnen, uitnodigen, betrekken en dialoog:

Gunnen

Gemeenten en gemeenteleden gunnen het evangelie dat aan henzelf geschonken is graag aan anderen. Het beste wat een mens kan overkomen is de ontmoeting met Jezus Christus. Dat beste is voor iedereen bestemd. Wie zelf grond onder de voeten krijgt door het geloof in de levende Heer, wenst dat ook een ander toe.

Uitnodigen

Andere mensen worden uitgenodigd om te geloven. Deze uitnodiging houdt ook de roep in tot omkeer en vernieuwing van het leven. Bekering als de keuze om tegen dingen "ja" of juist "nee" te zeggen, is niet vrijblijvend. Tegelijkertijd is missionaire communicatie vrij van macht of dwang. Aan anderen wordt de ruimte gelaten ja, nee of misschien te zeggen.

Betrekken

Geloven in je eentje kan niemand. In de christelijke gemeenschap helpen mensen elkaar het geloof te bewaren en daar in te groeien. Missionair werk betekent mensen betrekken bij de gemeente. In die zin is missionair werk ook gericht op kerkgroei. Wel moeten we met woorden als 'resultaten' en 'effecten' voorzichtig zijn: "kerk en geloof" is geen project in onze hand, maar in de hand van God. Tegelijk mag groei ook gepaard gaan met groei in aantal. En ook het tot staan brengen van ledenverlies is groei.

Dialoog

Missionair werk is geen eenrichtingsverkeer maar veronderstelt een dialogische houding. God heeft zich toegewend tot de gehele wereld en wij kunnen niet weten hoe de Geest van God werkzaam is in deze wereld. In de christelijke gemeenschap kunnen we niet zonder het besef dat in ons land ook andere godsdienstige tradities zijn. Met hen zoeken we de dialoog met respect voor hun godsdienst.

Doelstellingen en speerpunten

In het landelijke missionaire werk worden drie sporen gevolgd om invulling te geven aan bovengenoemde missie:

- Advisering en ondersteuning van gemeenten;

- Communicatie;
- Bevorderen van nieuwe christelijke gemeenschapsvorming op oude en nieuwe grond.

Advisering en ondersteuning van gemeenten

Advisering en ondersteuning van gemeenten bij het inhoud en vorm geven aan de missionaire opdracht in eigen omgeving. Tweede missionaire ronde 'De wind steekt weer op', inclusief materiaalontwikkeling. Eind 2012 moeten op alle locaties een bijeenkomst voor predikanten/kerkelijk werkers en een bijeenkomst voor gemeenteleden (kerkenraden, missionaire werkgroepen, etc.) gehouden zijn. Overige speerpunten zijn een evaluatieonderzoek avond 2^e missionaire ronde en een project aangaande 'twintigers'.

Communicatie

Het bieden van materialen en projecten die gemeente(lede)n kunnen gebruiken om mensen die het evangelie niet kennen of ervan vervreemd geraakt zijn in aanraking te brengen met de christelijke geloofstraditie door middel van onder andere de missionaire catalogus, de publiekscampagnes (startzondag en kerst) en de website van de Protestantse Kerk. In 2012 zullen 2 nieuwe personeelsplekken hiervoor worden ingericht.

Bevorderen van nieuwe christelijke gemeenschapsvorming op oude en nieuwe grond,

Dit terrein wordt ook aangeduid kan worden als kerkelijk pionieren of kerkplanting met als het meest belangrijke thema de pioniersplekken.

Hiernaast is er flankerend beleid. Dit betreft het werk voor onder meer de Beraadsgroep missionair werk, Newclesia en de oecumenische contacten.

Voorbeelden van kwalitatieve, kwantitatieve en innovatieve projecten/activiteiten

- *Twintigers met JOP.* In 2011 is in samenwerking met JOP een project 'twintigers' ontwikkeld. Een medewerker van MW&KG heeft uitvoerige gesprekken gehad met mensen binnen en buiten onze kerk die met twintigers optrekken en een medewerker van JOP heeft hetzelfde gedaan. Het (voorlopige) voornemen is een pamflet voor de gemeenten te schrijven waarin een aantal essentialia in de omgang met deze groep te lezen zal zijn. Om de gedachten te bepalen: nodig ze persoonlijk uit, meebewegen met hun belangstelling en engagement.
- *Dertigers organisatiebreed.* MW&KG participeert in een stuurgroep (leiding KIO) die een organisatiebrede verkenningstocht initieert en regisseert naar de generatie dertigers. Zij stellen eigen vragen aan geloven en binden zich op eigen wijze aan organisaties en vragen binnen de werksoorten van PLD en gemeenten een eigen benadering. Beide zijn in het algemeen niet ingesteld op de geloofsmanieren van deze generatie. MW&KG werkt in 2012 graag mee om bestaande kennis op te doen en te (doen) bundelen en hoopt over de resultaten te kunnen communiceren in een derde missionaire ronde.

2.4 Kerk in Actie

De uitgaven en inkomsten van de programmalijn Kerk in Actie zien er als volgt uit:

Kerk in Actie (bedragen x € 1.000)	%	Begroot 2012	%	Begroot 2011	%	Rekening 2010
Opbrengst vrijwillige geldwerving	80%	21.911	83%	22.716	51%	23.742
Bijdragen Protestantse Kerk in Nederland	14%	3.750	10%	2.650	6%	2.700
Overige inkomsten	6%	1.589	8%	2.147	44%	20.362
Totaal beschikbaar voor de doelstelling	100%	27.250	100%	27.513	100%	46.804
Diaconaal werk Binnenland	10%	2.679	9%	2.476	7%	3.346
Beleid, communicatie en voorlichting	1%	374	1%	345	5%	2.301
HKI	2%	447	1%	369	1%	265
Zending	33%	9.047	33%	9.151	19%	8.890
Werelddiaconaat	49%	13.359	51%	13.933	49%	23.123
Impulsis	2%	634	2%	600	0%	82
Togetthere	2%	640	2%	638	1%	485
Policy & Development	1%	300	0%	0	0%	0
Resourceresultaat	0%	0	0%	0	1%	316
Resultaat doelstellingen	-1%	-230	0%	0	17%	7.997

Resultaatverdeling Kerk in Actie (x € 1.000)	Begroot 2012	Begroot 2011	Rekening 2010
Bestemmingsreserves:			
- revolving funds	-230		-1.952
- egalisereserves			-78
Bestemmingsfondsen:			
- noodhulpfondsen			8.729
- overige fondsen			1.298
Totaal resultaat	-230	0	7.997

Als onderdeel van de Protestantse Kerk verbindt Kerk in Actie christenen wereldwijd en stimuleert hen in het omzien naar elkaar. Daartoe ondersteunt Kerk in Actie zending en (wereld)diaconaat als een eigen taak van de gemeenten en de kerk en voert dat gedeeltelijk namens de gemeenten uit. Wederkerigheid en participatie zijn daarbij belangrijke aandachtspunten. Op het gebied van werelddiaconaat en ontwikkelingssamenwerking werkt Kerk in Actie samen met ICCO. Kerk in Actie maakt, met een eigen invalshoek, deel uit van de brede beweging van (protestantse) christenen die geloof, hoop en liefde willen delen met anderen. Kerk in Actie zet zich in voor de meest kwetsbare mensen en voor een rechtvaardiger wereld. Het doel van het werk is ten diepste om getuigen te zijn van de liefde van Jezus Christus en van het komende het Rijk van God.

Kerk in Actie is het missionaire werk in het buitenland en het diaconale werk in het binnen- en buitenland van de Protestantse Kerk in Nederland. De hiervoor benodigde middelen worden geworven via de (sub)programma's:

- Zending;
- Werelddiaconaat (buitenland), inclusief:
 - Noodhulp (buitenland);
 - Kinderen in de Knel (buitenland);
 - FairClimate (buitenland);
- Diaconaat (binnenland).

De besteding van de middelen vindt plaats overeenkomstig de indeling in de indeling in de staat van baten en lasten hierboven.

MFS II toekenning ICCO Alliantie

Voor de aanvraag van medefinanciering door de overheid in het kader van MFS II maakt Kerk in Actie deel uit van een alliantie waarvan ICCO penvoerder is. Deze alliantie heeft voor 2011-2015 een nieuw gezamenlijk beleid ontwikkeld. Kerk in Actie heeft daar met personele inzet aan bijgedragen. Doordat de definitieve toekenning fors lager uitviel dan voorzien en er dus sprake is van een aanzienlijke teruggang van de medefinanciering, was het nemen van maatregelen binnen de Alliantie noodzakelijk. Dit heeft ook gevolgen voor het gezamenlijke werk van ICCO en Kerk in Actie. Omdat het werk van Kerk in Actie niet uit MFS middelen wordt gefinancierd, zullen de gevolgen van subsidievermindering voor de partners die gefinancierd worden met gelden van Kerk in Actie beperkt zijn. Wel zijn in samenhang met de beschikbare MFS middelen de programmatische prioriteiten nader bepaald.

Werken aan de vorming van een ICCO coöperatie

In 2011 is intensief gewerkt binnen de ICCO Alliantie aan het verder uitbouwen van de samenwerking. De voorstellen om te komen tot de vorming van een coöperatieve samenwerking tussen ICCO, Kerk in Actie, Edukans en Prima liggen op dit moment voor ter besluitvorming bij bestuur en generale synode. De reden voor deze verdergaande samenwerking ligt in de wens van de leden voor meer inspiratie en ambitie in de samenwerking en in de veranderende situatie waarin ontwikkelingssamenwerking zich bevindt. Dit maakt een krachtig en gezamenlijk optreden nodig.

Uitzendingen werelddiaconaat.

In 2012 wordt een pilot gestart om naast uitzendingen binnen het programma Zending en het Young professionals programma van Together ook binnen het werelddiaconaat in samenwerking met twee regionale kantoren uitzendingen te realiseren. Gesprekken en plannen zijn in 2011 gemaakt. Deze worden in 2012 geconcretiseerd.

Plaatselijk diaconaal werk.

De ondersteuning van het diaconale werk in Nederland wordt in 2012 nog meer gericht op het ondersteunen van het plaatselijke diaconale werk. De middelen voor zowel scholing, advies alsook steunverlening voor lokale diaconale projecten worden daarvoor vrijgemaakt. Ook in de projecten wordt sterk naar deze toegevoegde waarde voor het plaatselijke diaconaat gekeken. In dat kader is het verder uitbouwen van het project Schuldhulpmaatjes van belang. Daarnaast is er in samenhang met het buitenland (FairClimate) meer aandacht voor Duurzaamheid en Klimaat als diaconaal thema.

Afzonderlijke Kerk in Actie begroting

Voor een verdere toelichting op de ontwikkelingen, de speerpunten en doestellingen wordt verwezen naar de afzonderlijk opgestelde begroting van Kerk in Actie.

2.5 Jeugdwerk Protestantse Kerk

De uitgaven en inkomsten van de programmalijn Jeugdwerk Protestantse Kerk zien er als volgt uit:

Jeugdwerk Protestantse Kerk <i>(bedragen x € 1.000)</i>	%	Begroot 2012	%	Begroot 2011	%	Rekening 2010
Opbrengst vrijwillige geldwerving (netto via PKN)	14%	578	14%	521	14%	550
Bijdragen Protestantse Kerk in Nederland	26%	1.077	29%	1.084	25%	941
Overige inkomsten	60%	2.458	57%	2.137	61%	2.336
Totaal beschikbaar voor de doelstelling	100%	4.113	100%	3.742	100%	3.827
Jongeren Organisatie Protestantse Kerk (JOP)						
JOP:						
JOP diensten	16%	638	14%	538	11%	419
JOP staf	10%	412	8%	283	1%	33
JOP landelijk	19%	788	23%	852	31%	1.178
LOCAAL:						
JOP lokaal	27%	1.105	24%	906	23%	891
HGJB lokaal	10%	404	10%	369	8%	323
GVO lokaal	7%	302	9%	343	0%	0
GVO algemeen	3%	105	4%	162	9%	353
Jeugdwerk Protestantse kerk:						
JW-PKN algemeen	2%	69	1%	31	5%	192
JW-PKN HGJB	6%	227	5%	195	4%	164
JW-PKN WELJA	0%	10	0%	10	0%	8
JW-PKN V-link	1%	26	1%	26	0%	0
JW-PKN catechesefonds	1%	28	1%	28	0%	4
Resource resultaat	0%	0	0%	0	5%	198
Resultaat doelstellingen	0%	0	0%	0	2%	63

Resultaatverdeling Jeugdwerk Protestantse Kerk <i>(x € 1.000)</i>	Begroot 2012	Begroot 2011	Rekening 2010
- risicoreserve (inclusief resourcebegroting)			63
Totaal resultaat	0	0	63

Binnen het jeugdwerk van de Protestantse Kerk in Nederland wordt het kerkelijk jeugdwerk vanuit het geheel van de kerk aangestuurd, gecoördineerd en afgestemd. De volgende taken en verantwoordelijkheden vallen onder de aansturing van Jeugdwerk Protestantse Kerk in Nederland:

- de integrale aansturing en verantwoordelijkheid van *JOP*, de jeugdorganisatie van de Protestantse Kerk in Nederland;
- de opdracht die aan de *HGJB* is verstrekt met het oog op het kerkelijk jeugdwerk van de HGJB, conform de daartoe opgestelde overeenkomst;
- de afstemming en facilitering van de werkzaamheden van de Werkgroep Evangelisch Lutherse Jongeren Activiteiten (*Welja*);
- het beheer van het catechesefonds met het oog op de stimulering van de catechese in het geheel van de Protestantse Kerk;
- de aansturing en coördinatie van de activiteiten rond het Godsdienstig Vormend Onderwijs (GVO);
- de *contacten onderhouden* en *gezamenlijke werkzaamheden coördineren* met andere jeugdorganisaties die werken in de Protestantse Kerk (YfC, YMCA, V-Link, etcetera).

De *inhoudelijke uitgangspunten* op basis waarvan het jeugdwerk van de Protestantse Kerk wil werken zijn direct afgeleid van het belijden van de kerk en van het beleid van de dienstenorganisatie.

Jeugdwerk Protestantse Kerk

De missie van *Jeugdwerk Protestantse Kerk* luidt als volgt:

Jeugdwerk Protestantse Kerk wil het geheel van de Protestantse Kerk ondersteunen en dienen bij het uitvoeren van het jeugdwerk in en rond de Protestantse Kerk in plaatselijke, regionale en landelijke verbanden. Hierbij wordt gestreefd naar optimale samenwerking tussen de verschillende betrokken jeugdwerkorganisaties binnen en rond de Protestantse Kerk. Dit alles met als doel om jongeren te laten ontdekken en te leren om voor Gods aangezicht te leven.

Doelstellingen en speerpunten

JOP benadert jongeren in groepen

JOP heeft als visie om in 2012 de materialen en de activiteiten van JOP zoveel mogelijk aan te laten sluiten bij de actuele diversiteit waarin kinderen en jongeren zich in groepen bewegen.

JOP benadert groepen in en vanuit de gemeente

JOP heeft als visie dat in 2012 groepen jongeren in 75% van de (wijk)gemeenten in de Protestantse Kerk in Nederland gestimuleerd zijn en blijven door een relatie met JOP. Bijzondere aandacht zal hierbij uitgaan naar die gemeenten waar de jeugdwerkinfrastructuur is verzwakt. Daarbij wil JOP investeren in de ontwikkeling van (aankomende) coaches in het jeugdwerk. De kinderen en jongeren van nu zijn de coaches van 2012 en verder.

JOP benadrukt dat jongeren in de samenleving staan

JOP heeft als visie dat in 2012 volop materiaal en activiteiten worden aangeboden aan jongeren waarmee zij voldoende uitgedaagd worden en voldoende handreikingen krijgen om als christen mede vorm te geven aan de samenleving.

Overeenkomst met de HGJB

Per 1 januari 2009 is een overeenkomst met de HGJB gesloten voor de uitbesteding van een deel van het kerkelijk jeugdwerk. In 2012 werken de HGJB en JOP samen waar mogelijk en afzonderlijk waar nodig.

Voorbeelden van kwalitatieve, kwantitatieve en innovatieve projecten/activiteiten

- *30-ers in de gemeente (thuis en kerk)*. Het doel is de ontwikkeling van handelingsperspectieven voor de participatie van kinderen thuis en in de gemeente – voor ouders/opvoeders;
- *Digitale ondersteuning Coaches*. In 2012 wordt een digitale omgeving ontwikkeld, waar de coaches (betaald en onbetaald) informatie kunnen brengen en halen rondom hun taak in het jeugdwerk;
- *Producten en diensten in een geïntegreerd trajectaanbod*. Een trajectbeschrijving wordt geïmplementeerd waarin bestaande en nieuwe producten en diensten (trainingen) in een geïntegreerd pakket worden aangeboden;
- *Curriculumontwikkeling voor kinderen en jongeren en voor de gemeente (ontwikkelingstraject)*. Een stapsgewijze beschrijving wordt gemaakt van de ontwikkeling van kinderen en jongeren tot coach binnen de verschillende domeinen en de parallelle ontwikkeling van een training voor coaches die hun kinderen en jongeren willen begeleiden in de ontwikkeling tot coach;
- *Ontwikkeling van een inhoudelijk terugkoppelingstraject*. Ter wille van de verbetering van bestaande en nieuwe producten en diensten wordt structurele terugkoppeling gewaarborgd van product- en diensteninformatie uit het veld (lokale werkers en regiocoaches).

2.6 HRM – Werkbegeleiding predikanten en kerkelijk werkers

De uitgaven en inkomsten van de programmalijn werkbegeleiding predikanten en kerkelijk werkers zien er als volgt uit:

Werkbegeleiding van predikanten / KW (bedragen x € 1.000)	%	Begroot 2012	%	Begroot 2011	%	Rekening 2010
Bruto-opbrengst vrijwillige geldwerving	0%	0	0%	0	0%	0
Bijdragen Protestantse Kerk in Nederland	95%	506	95%	636	79%	532
Overige inkomsten	5%	27	5%	31	9%	62
Totaal beschikbaar voor de doelstelling	100%	533	100%	667	100%	673
Landelijk Maatschappelijk Werk	13%	69	10%	69	15%	100
Werkbegeleiding (verplicht) / Permanente Educatie	0%	0	16%	108	18%	122
Werkbegeleiding (op verzoek)	42%	246	38%	253	39%	266
Geestelijke begeleiding	10%	51	8%	52	9%	63
Kerkelijk werkers	16%	83	13%	86	12%	79
Hand aan de Ploeg	16%	84	15%	99	16%	105
Bij: resource resultaat	0%	0	0%	0	-4%	-26
Resultaat doelstellingen	0%	0	0%	0	-5%	-36

Resultaatverdeling Werkbeg. pred./ KW (x € 1.000)	Begroot 2012	Begroot 2011	Rekening 2010
- risicoreserve (inclusief resourcebegroting)			-36
Totaal resultaat	0	0	-36

Predikanten en kerkelijk werkers zijn, alleen al door hun specifieke deskundigheid en door de hoeveelheid tijd die zij als betaalde kracht werkzaam zijn, *sleutelfiguren* in kerk en gemeenten. Zij bepalen voor een belangrijk deel het beeld naar buiten en de bezieling naar binnen van kerk en gemeenten.

Doelstellingen en speerpunten

Werkbegeleiding verplicht

Elke beginnende predikant en kerkelijk werker dient voor een periode van een half tot anderhalf jaar begeleid te worden door een mentor. Uit onderzoek van eind 2009 naar het Team WBP blijkt dat de verplichte werkbegeleiding bij 87% van de ondervraagden wordt ervaren als goed tot zeer goed.

Werkbegeleiding op verzoek

Ondersteuning bieden aan predikanten en kerkelijk werkers die in hun werk voor uitdagingen en problemen staan, waarvoor een plaats om te leren gewenst is zonder mogelijke vermenging van belangen zoals kan ontstaan in het geregeld overleg met kerkenraad of classicale vergadering. Werken aan vormen van preventie die de kans verkleinen dat predikanten en kerkelijk werkers vastlopen in hun werk.

Kerkelijk Werkers

Toepassen van en adviseren met betrekking tot kerkordelijke regelingen in geval van toelating en opleiding (in samenwerking met het programma Institutionele Ondersteuning), het faciliteren van studieweekenden, het voeren van overleg met de HBO-opleidingen.

Beleidsmatig bijdragen aan een goede positionering van kerkelijk werkers binnen de Protestantse Kerk (arbeidsvoorwaardelijke ondersteuning wordt geboden door het team Arbeidsvoorwaarden).

Geestelijke Begeleiding

Het verzorgen van de opleiding Geestelijke Begeleiding voor predikanten en kerkelijk werkers. Inbedden van geestelijke begeleiding als onmisbaar instrument om als predikant en kerkelijk werker aandacht te geven aan het eigen leven als gelovige en daarop kunnen reflecteren en dat in te zetten in het werk.

Materiële Hulpverlening

Het secretariael en financieel (€ 50k) ondersteunen van de Commissie Individuele Hulpverlening die materiële hulp verleent op verzoek van predikanten en hun naaste betrekkingen.

Voorbeelden van kwalitatieve, kwantitatieve en innovatieve projecten/activiteiten

- *Werkgemeenschappen.* Een ander speerpunt (binnen de landelijke kerk) is het ontwikkelen van de werkgemeenschappen. Het Team WBP speelt hierin een leidende rol. De samenwerking met de gemeenteadviseurs zal hierbij verder aandacht krijgen. Ook voor het thema geestelijke begeleiding zal meer aandacht worden gevraagd binnen de kerk.
- *Hand aan de ploeg.* Het is te verwachten dat de vraag naar teambegeleiding zal toenemen naar aanleiding van synodebesluiten in april 2012 in het kader van Hand aan de ploeg. Dit vraagt een aanpassing van het eigen aanbod (toegespitst op meer zelfwerkzaamheid van teams) en uitbreiding van het externe begeleidingsnetwerk.
- *Betaalde dienstverlening.* Gezien de prognose dat in de komende jaren de middelen voor de Dienstenorganisatie zullen krimpen, zal er nagedacht moeten worden over de financiering van deze doelstellingen en speerpunten. Waarschijnlijk zal steeds meer de richting van betaalde dienstverlening worden gekozen.

2.7 HRM – Mobiliteitsbureau predikanten

De uitgaven en inkomsten van de programmalijs mobiliteitsbureau predikanten zien er als volgt uit:

HRM - Mobiliteitsbureau predikanten (bedragen x € 1.000)	%	Begroot 2012	%	Begroot 2011	%	Rekening 2010
Bruto-opbrengst vrijwillige geldwerving	0%	0	0%	0	0%	0
Bijdragen Protestantse Kerk in Nederland	20%	169	23%	169	36%	180
Overige inkomsten	80%	677	77%	551	64%	323
Totaal beschikbaar voor de doelstelling	100%	846	100%	720	100%	503
Mobiliteitsbureau	30%	169	30%	219	39%	196
Interim predikanten	80%	677	70%	500	61%	307
Bij: resource resultaat	0%	0	0%	0	3%	16
Resultaat doelstellingen	0%	0	0%	0	-3%	-16

Resultaatverdeling Mobiliteitsbureau (x € 1.000)	Begroot 2012	Begroot 2011	Rekening 2010
- risicoreserve (inclusief resourcebegroting)			-16
Totaal resultaat	0	0	-16

De doelstelling van het Mobiliteitsbureau voor predikanten en kerkelijk werkers (MB) is het bevorderen van de *doorstroming en loopbaanontwikkeling van predikanten en kerkelijk werkers*. Deze doelstelling spoort met de wens van de klant(en): kerkelijke gemeenten, predikanten, proponenten en kerkelijk werkers. Daarmee levert ze een bijdrage aan de opbouw van de gemeente en aan de kerk als geheel.

Bij het Mobiliteitsbureau (MB) zijn 2 hoofdactiviteiten ondergebracht:

- het beroepingswerk;
- de interim-predikanten.

Doelstellingen en speerpunten

Een belangrijke doelstelling voor 2012 is het realiseren en bestendigen van een duidelijk adres voor alle mobiliteitsvragen van gemeenten, predikanten en kerkelijk werkers. Het MB wil bijdragen aan een situatie dat de juiste vrouw/man op de juiste plaats werkt. Daartoe zullen adviezen worden uitgebracht en instrumenten worden ingezet. Daarnaast wil het MB de resultaten van de evaluatie van de dienstverlening (onderzoek eind 2010) vertalen naar concrete acties. Ook het mede zorgdragen dat predikanten en kerkelijk werkers niet uitvallen, maar/en ondersteund worden bij de uitvoering van re-integratieplannen is een belangrijk aandachtspunt in 2012.

De inzet van de 8 landelijk aangestelde interim-predikanten wil het MB stabiliseren en zo nodig uitbreiden; door de relatie met de inhurende gemeenten te onderhouden en nieuwe opdrachten te verwerven. In bijeenkomsten zal de deskundigheid worden bevorderd en professionele ervaringen worden uitgewisseld. Door middel van evaluatie en intervisie zal de kwaliteit van de interim-predikant worden geborgd. Daarnaast zal het MB contact onderhouden met het netwerk van (opgeleide) interimpastores 'In Between'.

Voorbeelden van kwalitatieve, kwantitatieve en innovatieve projecten/activiteiten

In het kader van het verder stimuleren van de mobiliteit van predikanten zal in 2012 een tweetal projecten extra aandacht vragen:

- een nieuwe uitdaging;
- jezelf in de markt zetten.

Het creëren van mogelijkheden en aanreiken van instrumenten voor predikanten die gedurende langere tijd in een gemeente staan om te veranderen van standplaats. Dit vermindert de kans op vastlopen respectievelijk losmaking en geeft nieuw perspectief aan zowel predikant als gemeente. Een concrete invulling van het vorenstaande zal gestalte krijgen in het onderzoeken van de mogelijkheden van en het opzetten van cursussen en trainingen voor predikanten inzake het daadwerkelijk vinden van een nieuwe werkring zowel binnen als aan de rand van of buiten de kerk.

2.8 Protestants Centrum voor Toerusting en Educatie

De uitgaven en inkomsten van de programmalijn PCTE zien er als volgt uit:

Protestants Centrum voor Toerusting en Educatie (bedragen x € 1.000)	%	Begroot 2012	%	Begroot 2011	%	Rekening 2010
Opbrengst vrijwillige geldwerving (netto via PKN)	2%	51	7%	85	4%	45
Bijdragen Protestantse Kerk in Nederland	51%	1.362	60%	696	64%	681
Overige inkomsten	47%	1.236	33%	381	32%	334
Totaal beschikbaar voor de doelstelling	100%	2.649	100%	1.162	100%	1.060
Basiscursussen	16%	431	38%	442	36%	387
Vervolg cursussen	11%	290	23%	272	13%	141
Cursussen (landelijk)	6%	152	11%	127	9%	100
Permanente Educatie	57%	1.522	3%	38	0%	0
Theologische Vorming Gemeenteleden	1%	36	4%	50	3%	37
Bezinningscentrum	4%	94	9%	100	7%	71
Beraadsgroep Catechese	0%	8	0%	5	0%	3
Interne scholing	1%	37	3%	34	5%	53
Cursus Kerkmuziek	3%	79	8%	95	8%	83
Bij: resource resultaat	0%	0	0%	0	7%	72
Resultaat doelstellingen	0%	0	0%	0	11%	113

Resultaatverdeling PCTE (x € 1.000)	Begroot 2012	Begroot 2011	Rekening 2010
- risicoreserve (inclusief resourcebegroting)			-54
- reserve solidariteitskas			167
Totaal resultaat	0	0	113

Het Protestants Centrum voor Toerusting en Educatie (PCTE) is het professionele instituut voor scholing en ontmoeting van de Protestantse Kerk in Nederland. Het toerustingscentrum vervult hierin een spilfunctie bij de opleidingsactiviteiten van en voor de kerk. Het PCTE organiseert, ontwikkelt en coördineert cursussen met het oog op deskundigheidsbevordering van alle mensen die binnen een plaatselijke gemeente, of binnen of vanuit de meerdere vergaderingen van de kerk (classicale vergaderingen, colleges etc.) als ambtsdrager of werkgroep lid/commissielid, betaald of onbetaald een taak vervullen. Dat kan betaald en onbetaald en als ambtsdrager of werkgroep/ commissielid. Ook de toerusting van gemeenteleden wordt waar mogelijk ondersteund.

Het Bezinningscentrum Hydepark maakt deel uit van het Toerustingscentrum. In samenspraak met Kerk en Wereld worden de programma's van de dienstenorganisatie bij de projectfinanciering betrokken.

Doelstellingen en speerpunten

Cursuswerk

Het blijven stimuleren van een groei van het aantal cursussen en deelnemers. De doelstelling is in 2012 de grens van 6000 cursisten te overstijgen. Middelen daarbij zijn het zo nodig inzetten van meer externe docenten, het blijven vernieuwen van het cursusaanbod en het aanboren van nieuwe doelgroepen. Extra inzet zal er zijn op het missionaire werk en uitbreiding van het cursusaanbod voor vrijwilligers binnen de ambtelijke structuur. Bekendheid met het Toerustingscentrum wordt doorgezet door verdere profilering (nieuwe website, brochure/poster en nieuwsbrieven).

Theologische Vorming Gemeenteleden

De cursusplaatsen worden ondersteund bij de promotie, het afgeven van landelijke certificaten, de organisatie van de jaarlijkse cursusleidersdag en de jaarlijkse landelijke cursistendag en de productie en verkoop van cursusmateriaal. Het aantal cursisten is in 2011 licht gedaald. We streven ernaar de omvang in cursusplaatsen en deelnemers TVG te handhaven.

Doelstelling is de website van de TVG meer te laten functioneren als een uitwisselingsplatform voor lesmaterialen en lesideeën voor de docenten van de TVG.

Bezinningscentrum

In algemene zin gaat het bij de doelstellingen van het Bezinningscentrum om bezinning op en verdieping van vragen op het snijvlak van kerk en samenleving om daardoor bij te dragen aan de kwaliteit en de zichtbaarheid van de kerk.

Het door het BC uitgegeven periodiek Festus wordt in 2011 gecontinueerd met als doelstelling 500 abonnees en het vinden van een uitgever die dit blad, onder redactie van de PKN, wil uitgeven.

In 2012 wordt een nieuw bezinningsproject ontwikkeld en gestart.

Het Bezinningscentrum participeert in de website www.protestant.nl. Deze zal in 2012 in afgeslankte vorm gecontinueerd worden, hiervoor zullen gelden geworven worden en de organisatievorm aangepast.

Permanente Educatie

Permanente educatie is bedoeld als kwaliteitsimpuls voor predikanten en kerkelijk werkers. Het gaat erom dat zij hun vak bijhouden, als theoloog, catecheet of pastor. De permanente educatie omvat alle verplichte deskundigheidsbevordering van predikanten en kerkelijk werkers. 2012 is het eerste jaar waarin de permanente educatie aangeboden wordt.

Doelstelling is in 2012, in samenwerking met de aangewezen opleidingen, een door de doelgroep als relevant ervaren aangestuurd aanbod te ontwikkelen dat voldoende keuzemogelijkheden biedt. De begroting 2012 m.b.t. de Permanente Educatie kan als volgt worden weergegeven:

PERMANENTE EDUCATIE (deelbegroting PCTE)	SYNODENOTA	BEGROTING
	APRIL 2010	2012
<u>Kosten</u>		
Mentoraat	€ 125.000	€ 108.000
Primaire nascholing predikanten en kerkelijk werkers	€ 725.000	€ 500.000
Voortgezette nascholing predikanten, aangestuurde deel	€ 797.000	€ 714.000
Voortgezette nascholing kerkelijk werkers, aangestuurde deel	€ 55.000	€ 33.000
Organisatie- en ontwikkelingskosten	€ 52.000	€ 167.000
	<u>€ 1.754.000</u>	<u>€ 1.522.000</u>
<u>Dekking</u>		
Bijdrage uit qoutum	€ 902.000	€ 670.000
Bijdrage Centrale Kas	€ 754.000	€ 754.000
Heffing kerkenraden kerkelijk werkers	€ 98.000	€ 98.000
Totaal dekking nieuwe situatie	<u>€ 1.754.000</u>	<u>€ 1.522.000</u>

Voorbeelden van kwalitatieve, kwantitatieve en innovatieve projecten/activiteiten

- *Web-based-registreren.* Het in 2012 invoeren van een gebruiksvriendelijk web-based registratiesysteem voor de PE. Het doorvoeren van een adequaat systeem voor de erkenning van PE-mogelijkheden binnen de vrije ruimte.
- 3-tal bezinningsdagen. Het Bezinningscentrum stelt zich ten doel in 2012, al dan niet in het kader van andere projecten, een drietal succesvolle bezinningsdagen te organiseren.

2.9 Communicatie & Fondsenwerving

De uitgaven en inkomsten van het programma Communicatie & Fondsenwerving (C&F) worden hieronder vermeld. De kosten Servicedesk van C&F zijn een onderdeel van de ondersteunende afdelingen binnen de dienstenorganisatie, waarvan de kosten worden omgeslagen over de programma's.

Communicatie & Fondsenwerving <i>(bedragen x € 1.000)</i>	%	Begroot 2012	%	Begroot 2011	%	Rekening 2010
Bruto-opbrengst vrijwillige geldwerving	49%	2.959	52%	3.178	72%	2.970
Bijdragen Protestantse Kerk in Nederland	11%	662	10%	611	16%	639
Overige inkomsten	38%	2.423	38%	2.289	12%	511
Totaal beschikbaar voor de doelstelling	100%	6.044	100%	6.077	100%	4.119
Fondsenwerving	46%	2.765	49%	2.949	73%	2.993
Fondsenwerving (ruimte voor nieuwe initiatieven)	6%	376	7%	408	0%	0
Marketing communicatie	15%	883	12%	751	0%	0
Corporate communicatie/voorlichting	20%	1.219	19%	1.182	27%	1.106
Interactief	13%	801	13%	788	0%	0
Bij: resource resultaat	0%	0	0%	0	0%	-11
Resultaat doelstellingen	0%	0	0%	-1	1%	31

Resultaatverdeling C&F <i>(x € 1.000)</i>	Begroot 2012	Begroot 2011	Rekening 2010
Risicoreserve (inclusief resourcebegroting)			31
Totaal resultaat	0	0	31

De gezamenlijke afdeling Communicatie & Fondsenwerving van ICCO en de dienstenorganisatie is het concentratiepunt van de externe en interne communicatie, campagnes, de klantcontacten, relatiebeheer naar doelgroepen en de vrijwillige geldwerving voor beide organisaties. De afdeling werkt in opdracht van de raad van bestuur van ICCO en de directie van de dienstenorganisatie en functioneert als servicecenter; de programma's en stafafdelingen, ICCO en de Dienstenorganisatie zijn de klanten.

De Protestantse Kerk en ICCO werken beide vanuit protestants-christelijke waarden. In de samenwerking wordt de kracht van het gezamenlijke benut onder erkenning van de eigen specifieke missie en identiteit. We formuleren de strategische aanpak voor de communicatie en de fondsenwerving voor beide organisaties.

Beide organisaties (Dienstenorganisatie en ICCO) verkeren in een omvangrijk veranderingsproces met de bedoeling om meer vernieuwend en bezielend naar buiten te treden. De afdeling kenmerkt zich door de opbouw van relaties met deze doelgroepen. Relaties die zich kunnen gaan vertalen in herkenning, erkenning en steun. Dat doen we door een pro-actieve opstelling.

C&F adviseert gevraagd en ongevraagd collega's met een publieke en naar buiten tredende rol namens de organisaties. C&F motiveert collega's tot het ontwikkelen van een antenne voor kansen in de fondsenwerving. Hierbij wordt de uitvoering van de activiteiten getoetst aan de communicatie- en fondsenwervingstrategieën.

Doelstellingen en speerpunten

We laten zien waar we goed in zijn, zijn zichtbaar en tonen lef

Kerkinformatie, Vandaar, de websites, de persvoorlichting, de jaarverslagen en de e-zines worden benut om te laten zien waar de kerk voor staat: de vindplaats van Gods liefde met een roeping tot naastenliefde.

We weten wat de gemeenten willen en handelen daar naar

In 2012 gaan we kerkleden via een digitaal panel vragen om reacties op onze vragen en activiteiten. We ontwikkelen een menukaart voor gemeenten waardoor zij het landelijk werk van Kerk in Actie plaatselijk kunnen vertalen en uitvoeren. De activiteiten van Kerk in Actie Interactief, de Kerst- en

40dagenscampagnes, meedoen in het collecterooster, de mogelijkheden voor internationaal jongerenwerk en aansluiten met eigen plaatselijke projecten zijn daar onderdeel van. De algemene poststromen vanuit Kerk in Actie worden vervangen door maatwerk en zoveel mogelijk gedigitaliseerd.

Onze aanpak is persoonlijk en face-to-face

We reserveren meer tijd voor het leggen van persoonlijke contacten met gemeenten. We gaan de mogelijkheden van social media gebruiken. Er komen (nog) meer persoonlijke verhalen op de websites. En uiteraard zijn kerkleden welkom voor een bezoek aan het dienstencentrum.

We focussen in thema's

Met een jaarkalender gaan we de thema's voor het kerkenwerk en haar fondsenwerving op elkaar afstemmen.

We leggen contacten met de vraag om (financiële) steun voor ons werk

We zoeken contact met gemeenten, met particulieren en ook met instituties, fondsen, stichtingen. We willen samen met 600 gemeenten financieel ondersteunende interactieve relaties met Kerk in Actie projecten onderhouden. We gaan gemeenten bijstaan in hun plaatselijke fondsenwerving.

Voorbeelden van kwalitatieve, kwantitatieve en innovatieve projecten/activiteiten

- *Panel Protestantse Kerk.* Om informatie te verzamelen over wat de gemeenten van de dienstenorganisatie verwachten en vinden van de geboden dienstverlening wordt in april 2012 gestart met een reactiepanel. Kerkleden worden opgeroepen zich voor het panel aan te melden en zullen over verschillende thema's met enige regelmaat een vragenlijst ontvangen. De verzamelde informatie wordt gebruikt om de dienstverlening bij te stellen of om juist vormen van dienstverlening te starten of te stoppen. Het panel wordt ook ingezet om terugkoppeling te vragen over de fondsenwerving vanuit de dienstenorganisatie.
- *Dag van de communicatie.* In 2012 wordt voor het eerst een landelijke dag over communicatie van de kerk georganiseerd met inspirerende sprekers, gemeenten tonen hun ervaring en succesverhalen en de dienstenorganisatie laat zien welke ondersteuning er voor gemeenten op het gebied van communicatie is.
- *Communicatie gebaseerd op de 2e visienota.* Vanuit de tweede visienota gaat C&F de communicatie van de landelijke kerk stroomlijnen volgens de kernboodschap in de nota. Dit leidt tot een serie samenhangende jaarthema's en een rode draad voor de producten en materialen van de dienstenorganisatie. Daarmee geven we de gemeenten gereedschap om aan de uitwerking van de visienota handen en voeten te geven en plaatselijk te vertalen.
- *Werving donateurs.* De activiteiten van de afgelopen jaren hebben geleid tot een groei in het aantal particuliere donateurs voor Kerk in Actie, JOP en missionair werk. Speerpunt is de relatie met de donateurs te vernieuwen en te intensiveren. Doel is verhoging van de inkomsten uit particuliere donateurs.
- *Ondersteuning Fondsenwerving Gemeenten.* C&F wil het diaconale en zendingswerk van onze eigen kerk nadrukkelijker onder de aandacht brengen én de gemeenten helpen bij hun plaatselijke fondsenwerving. Ook brengen we via een 'menukaart' de mogelijkheden voor plaatselijke Kerk in Actie-activiteiten onder de aandacht. Daarmee snijdt het mes aan twee kanten; de gemeenten genereren meer inkomsten en meer inkomsten gaan naar het werk van Kerk in Actie van de Protestantse Kerk. Het project wordt uitgevoerd in deelprojecten met een aantal pilotgemeenten. Na evaluatie van de eerste resultaten wordt elk van de projecten geïntensiveerd, bijgesteld of gestopt.
- *Visienota.* In 2011 zal nog een ontwerp van de (nieuwe) visienota voor het leven en werken van de Protestantse Kerk in de vergadering van de generale synode worden behandeld. In 2012 zullen inspanningen worden geleverd om over die visie intensief met de plaatselijke gemeenten te communiceren.

2.10 Expertisecentrum

De uitgaven en inkomsten van de programmalijn Expertisecentrum zien er als volgt uit:

Expertisecentrum (bedragen x € 1.000)	%	Begroot 2012	%	Begroot 2011	%	Rekening 2010
Opbrengst vrijwillige geldwerving (netto via PKN)	0%	0	0%	0	0%	0
Bijdragen Protestantse Kerk in Nederland	77%	397	80%	398	79%	386
Overige inkomsten	23%	116	20%	97	21%	99
Totaal beschikbaar voor de doelstelling	100%	513	100%	495	100%	484
Activiteiten / projecten Expertisecentrum:						
Expertisecentrum	29%	147	0%	0	92%	444
Adviezen en rapportages moderamen GS	21%	108	28%	141	0%	0
Adviezen en rapportages dienstenorg.	14%	72	21%	103	0%	0
Kwaliteitsverbetering dienstverlening	17%	86	14%	70	0%	0
Onderzoek werk dienstenorganisatie	20%	100	17%	84	0%	0
Advisering Kerk in Actie (beleidsvraagstukken)	0%	0	20%	97	0%	0
Bij: resource resultaat	0%	0	0%	0	2%	9
Resultaat doelstellingen	0%	0	0%	0	6%	31

Resultaatverdeling Expertisecentrum (x € 1.000)	Begroot 2012	Begroot 2011	Rekening 2010
Risicoreserve (inclusief resourcebegroting)			31
Totaal resultaat	0	0	31

Het expertisecentrum (EC) zorgt voor het *optimaal mobiliseren, delen* en daardoor *benutten* van de beschikbare kennis en informatie binnen en buiten de dienstenorganisatie voor het werk van het moderamen en de synode, van het managementteam en de medewerkers van de dienstenorganisatie. Dit doet zij door als *makelaar van kennis* een actieve rol te spelen door het delen van kennis te stimuleren, deskundigheid te ontwikkelen op het gebied van onderzoeksmethoden (dit alles nadrukkelijk ook door externe input van deskundige vrijwilligers en op aanvraag kennis en informatie te verwerken tot adviezen en rapportages. Het EC draagt bij aan vernieuwing, kwaliteit, doeltreffendheid en doelgerichtheid van de organisatie.

Het expertisecentrum wil:

- diensten verlenen aan de synode en moderamen, aan de dienstenorganisatie als geheel en eventueel aan externe klanten (modulaire uitvoeringsorganisaties, oecumenische partners);
- stimuleren van de dienstenorganisatie als kennisorganisatie, waarin kennis en ervaring op natuurlijke wijze gedeeld worden;
- bijdragen aan vernieuwing, kwaliteit, doeltreffendheid en doelgerichtheid van de organisatie, nadrukkelijk ook door externe input van deskundige vrijwilligers.

Doelstellingen en speerpunten

Adviezen en rapportages aan de dienstenorganisatie en het moderamen van de synode

- procesbegeleiding en redactie Beleidsplan Dienstenorganisatie 2013-2016;
- schrijven van 4 kwartaalsignalen. waarin relevante trends worden beschreven, en een statistische jaarbrief;
- schrijven van een pastorale handreiking voor kerkenraden over de omgang met gemeenteleden die zich willen / hebben laten "overdopen";
- de uitkomsten van de Internationale conferentie "Protestant Church Polity in changing contexts" in 2011 worden uitgewerkt; we brengen een relatie aan met het werk dat gedaan is in 2011 in het onderzoeksproject "Re-inventing the church: de Protestantse Kerk op langere termijn" en met de visienota die in november door de synode is aanvaard.

Bijdragen aan het verbeteren van de kwaliteit van de dienstverlening

- begeleiden/organiseren van thematische lunchbijeenkomsten en 'blogs' via Sharepoint, gericht op het delen van kennis;

- verwerking en signalering van de inhoudelijke gegevens van de kwartaalrapportages van de verschillende programma's;
- op verzoek van HRM (i.c. PCTE) het (helpen) evalueren van de cursussen die de PCTE verzorgt.

Onderzoek naar doeltreffendheid en doelgerichtheid van het werk van de dienstenorganisatie

- op verzoek van het programma Communicatie & Fondsenwerving bijdragen aan de implementatie en het begeleiden van het klantenpanel;
- voor het programma Missionair Werk en Kerkgroei onderzoeken we in relatie hiermee of betrouwbaar cijfermateriaal is te leveren om kerkgroei te kunnen meten.

Advies van Kerk in Actie over beleidsvraagstukken

- op verzoek van Kerk in Actie bijdragen aan beleidsontwikkeling in de samenwerking met ICCO.

Voorbeelden van kwalitatieve, kwantitatieve en innovatieve projecten/activiteiten

- bijdragen aan het proces om als uitwerking van de nota 'duurzaamheid', te groeien naar een CO2 neutrale Dienstenorganisatie met als een van de spitsen het beperken van de aantallen vlieguren in onze internationale oecumenische contacten);
- organisatie van een conferentie 'Sharing faith in the Western European Context', in samenwerking met het programma Missionair Werk en Kerkgroei en met CWM; een studieconferentie met experts uit in ieder geval Duitsland, Zwitserland, Engeland, Nederland over de toekomst van het protestantisme in het gesecculariseerde Europa met snelle groei van Pinksterkerken. Mogelijk levert dit een input voor de herdenking van 500 jaar reformatie;

2.11 Staf en ondersteunende afdelingen

De uitgaven en inkomsten van de staf en ondersteunende afdelingen zien er als volgt uit:

Staf en ondersteunende afdelingen (bedragen x € 1.000)	%	Begroot 2012	%	Begroot 2011	%	Rekening 2010
Bruto-opbrengst vrijwillige geldwerving	0%	0	0%	0	0%	0
Bijdragen Protestantse Kerk in Nederland	3%	385	3%	375	3%	347
Overige inkomsten	97%	12.470	97%	12.256	97%	13.293
Totaal beschikbaar voor de doelstelling	100%	12.855	100%	12.631	100%	13.640
Directie	3%	384	3%	384	3%	396
Financiën en Control	16%	2.055	16%	1.978	14%	1.902
HRM - Personeel & Organisatie	8%	967	7%	850	5%	697
HRM - Bureau predikanten	4%	550	5%	626	8%	1.131
C & F servicedesk	4%	464	4%	453	4%	591
Facilitaire zaken	57%	7.312	59%	7.212	58%	7.941
Centrum Hydepark	10%	1.323	11%	1.327	9%	1.242
Resultaat doelstellingen	-2%	-200	-2%	-200	-2%	-260

Resultaatverdeling Staf en onderst. afd. (x € 1.000)	Begroot 2012	Begroot 2011	Rekening 2010
Risicoreserve (inclusief resourcebegroting)	-200	-200	-261
Totaal resultaat	-200	-200	-261

In deze kolom zijn alle staf- en ondersteunende diensten ondergebracht, inclusief de exploitatie van het conferentiecentrum Hydepark. Ook worden de directiekosten hier geadmistreerd. Gestreefd wordt naar een optimale ondersteuning van het primaire proces van de dienstenorganisatie tegen een acceptabel kostenniveau.

Doelstellingen en speerpunten

Financiën & Control

Ten behoeve van de sturing van de werkzaamheden van de afdeling en van een aantal processen van de dienstenorganisatie (jaarverslag, jaarplannen, begroting) wordt een werkplanning F&C opgesteld. Deze geldt als een leidraad voor de reguliere werkzaamheden.

Speerpunten zijn:

- beleidsplan dienstenorganisatie 2013 -2016 (ondersteuning, bedrijfsplan F&C, controlplan);
- (Voor)onderzoek nieuw financieel systeem;
- Voortgaande ontwikkeling rapportages en gebruik Web-solutions ten behoeve van organisatie-, afdelings- en projectmanagement;
- Implementatie Shared Services F&C;
- Procesanalyse en -optimalisatie.

HRM

Kwaliteitsverbetering blijft speerpunt in 2012. Centraal daarbij staat het verder optimaliseren van de performance management cyclus. Het zo objectief kunnen en durven beoordelen vraagt daarbij nog extra aandacht. De P&O adviseur zal de kwaliteitscyclus begeleiden en ook de termijnen bewaken.

Door het aantrekken van een vrijwilligerscoördinator (voor 0.45 fte) per 1 september 2011, kan in 2012 meer aandacht worden besteed aan het werven, toerusten en begeleiden van vrijwilligers binnen de (landelijke) kerk en Dienstenorganisatie. De opgestelde beleidsnotitie zal worden geëvalueerd en daar waar nodig worden bijgesteld. Daartoe worden de gemeenteadviseurs ondersteund bij het (mede) ontwikkelen en uitvoeren van vrijwilligersbeleid bij de plaatselijke gemeenten.

Speerpunten zijn:

- Professionaliseren van de performance managementcyclus;
- Afronden van het herijkte functieboek inclusief competenties per functie;
- Uitbreiding E-HRM; meer en beter gebruik maken van het personeels-informatiesysteem AFAS;
- Strategische planning met aandacht voor talent- en managementontwikkeling en gedifferentieerd personeelsbeleid;
- Uitbreiden van het in 2011 gestarte traineeship;
- Arbeidsvoorwaarden: het beargumenteerd uitstappen uit de WGA en het uitbetalen of onderbrengen van oude gereformeerde pensioenen bij de herverzekeraar en specifieke aandacht voor de werkkostenregeling.

C&F Servicedesk

De servicedesk ontwikkelt zich steeds meer tot het centrale contactpunt en visitekaartje van de dienstenorganisatie. De vragenbehandeling wordt geregistreerd in CRM. Dit vergemakkelijkt de samenwerking tussen afdelingen in het beantwoorden van de vragen. Mensen die contact zoeken met de dienstenorganisatie zijn er bij gebaat snel antwoord op hun vraag te krijgen. De servicedeskmedewerkers streven in 2012 naar het zelf behandelen van 80% van de vragen.

Facilitaire Zaken en het Conferentiecentrum Hydepark

Basis doelstelling is de dienstverlening zo integraal mogelijk aanbieden aan alle onderdelen van de Dienstenorganisatie en derden. Hiernaast is er blijvende aandacht voor Maatschappelijk Verantwoord Ondernemen.

Speerpunten zijn:

- Leveren van bijdrage in ontwikkeling documentmanagementbeleid (ten behoeve van inrichten digitaal archief);
- Onderzoek naar aanschaf etikettenprinter (uitvoeren kleine adresseeropdrachten in eigen huis);
- Uitbreiding dienstverlening ten behoeve van uitvoering ledenregistratie PKN;
- Onderzoek naar optimalisatie interne logistieke processen;
- Uitvoeren energiescan met als uitvloeisel het treffen van mogelijke energiebesparende maatregelen;
- Opstellen calamiteitenplan gebouwen (ten behoeve van eventueel noodzakelijke uitwijk PLD);
- Opstellen plan gebruik gebouw Guesthouse ten behoeve van doorstart HKI;
- Het (zo nodig) voor het hoofdgebouw PLD werven van extra onderhuurders;
- Opstellen plan voor invoering Voice over IP.

Centrum Hydepark

Naast het realiseren van een optimaal exploitatieresultaat:

- Bijdrage leveren aan uitvoering haalbaarheidsonderzoek renovatie en/of vervanging conferentiecentrum.

3. Personeel en organisatie

3.1 Personeelsformatie

Onderstaand is de totale formatie van de dienstenorganisatie opgenomen voor het jaar 2012 met ook een vermelding van het aantal in de begroting opgenomen vacatures. De totale personeelsformatie is gesplitst in een basisformatie van de dienstenorganisatie en in een formatie inzake bijzondere aanstellingen. De totale personeelsformatie ziet er dan als volgt uit:

Totale personeelsformatie <i>(in fte's)</i>	Rekening 2009	Rekening 2010	Begroting 2011	Begroting 2012 <i>(incl. vac.)</i>	Vacatures 2012	Begroting 2012 <i>(excl. vac.)</i>
Basisformatie dienstenorganisatie	302,18	274,99	315,99	312,03	28,37	283,66
Formatie bijzondere aanstellingen	35,74	53,54	43,89	61,23	5,63	43,90
Totale personeelsformatie	337,92	328,53	359,88	373,26	34,00	327,56

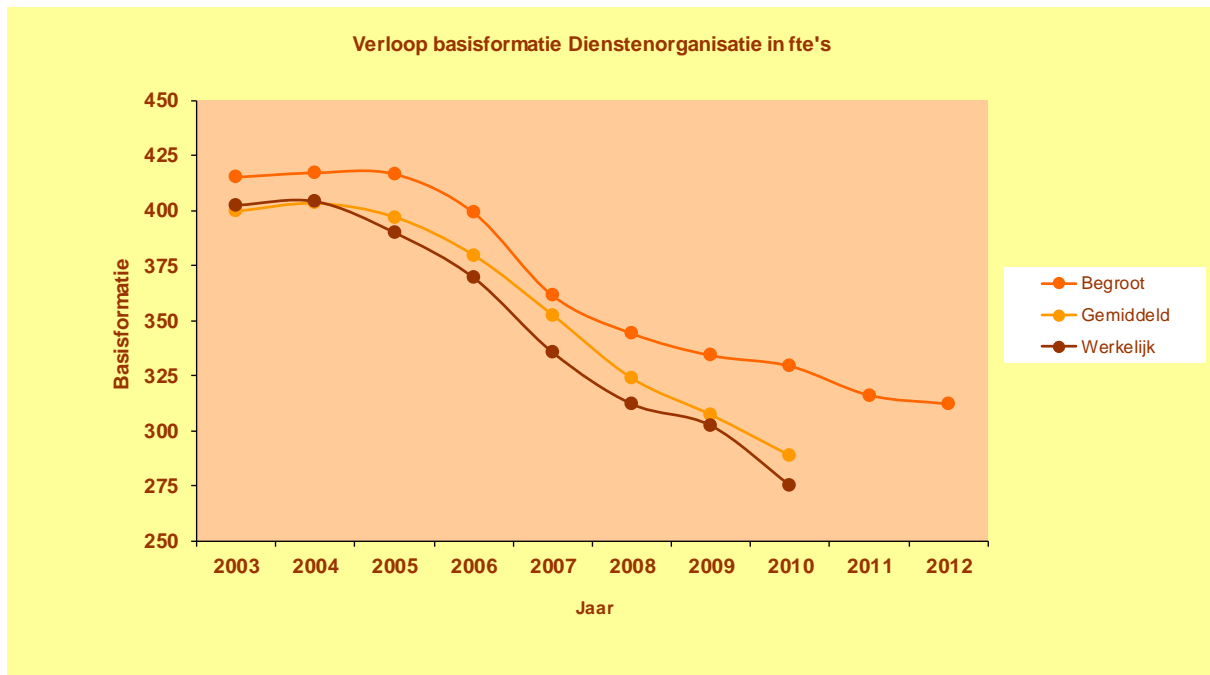
De basisformatie van de dienstenorganisatie kan als volgt worden gespecificeerd:

Basisformatie dienstenorganisatie <i>(in fte's)</i>	Rekening 2009	Rekening 2010	Begroting 2011	Begroting 2012 <i>(incl. vac.)</i>	Vacatures 2012	Begroting 2012 <i>(excl. vac.)</i>
<i>Programmalijnen</i>						
Institutionele Ondersteuning (IO)	15,17	15,53	19,62	17,93	2,50	15,43
IO - Kerkbeheer	5,75	5,75	6,00	6,00	0,25	5,75
IO - RACV's	5,40	4,70	5,90	5,40	0,20	5,20
Kerk in Ontwikkeling (KiO)	59,75	58,82	63,18	58,02	4,85	53,17
Missionair Werk en Kerkgroei	4,57	4,62	5,12	5,12		5,12
Kerk in Actie (*)	53,62	33,75	35,58	38,04	3,68	34,36
Jeugdwerk Protestantse Kerk	15,03	17,57	18,97	20,47		20,47
Expertisecentrum	3,70	3,49	4,00	4,00	0,40	3,60
Prot. Centrum voor Toerusting en Educatie (**)	4,20	4,10	4,10	4,71	0,50	4,21
HRM-werkbegeleiding pred./kerkelijk werkers	4,20	3,98	4,57	3,66	1,50	2,16
HRM - mobiliteitsbureau	2,50	1,78	1,80	1,78		1,78
C&F - management en corporate	8,40	7,17	7,70	8,00	0,83	7,17
C&F - fondsenwerving en donateursadm.	10,32	8,79	9,68	9,68	0,89	8,79
C&F - KIA-voorlichting/comm. en Interactief (*)		10,21	11,41	11,41	1,20	10,21
	192,61	180,26	197,63	194,22	16,80	177,42
<i>Staf en ondersteunende afdelingen</i>						
Directie	2,89	2,84	2,89	2,89		2,89
Financiën & Control	22,84	20,03	23,50	23,50	2,83	20,67
C&F - servicedesk	8,74	9,08	8,25	10,25	2,14	8,11
HRM - P&O / Arbeidsvoorwaardenbeleid	7,33	6,35	7,10	9,49	3,50	5,99
HRM - bureau predikanten	12,68	5,25	5,50	4,14		4,14
Facilitaire Zaken	42,93	38,33	42,63	41,68	3,10	38,58
FZ - Centrum Hydepark	8,86	8,55	9,00	8,00		8,00
Ledenregistratie Protestantse Kerk (LRP)	3,30	4,30	19,50	17,86		17,86
	109,57	94,73	118,35	117,81	11,57	106,24
Basisformatie dienstenorganisatie	302,18	274,99	315,99	312,03	28,37	283,66

(*) **Kerk in Actie:** Met ingang van 2011 zijn de werkonderdelen Communicatie/Voorlichting en Interactief overgegaan naar de (gezamenlijke) C&F-afdeling.

(**) **PCTE:** Met ingang van 2012 is formatie van de werkbegeleiding predikanten i.h.k.v. de permanente educatie overgebracht naar dit centrum.

Het verloop van de basisformatie van de dienstenorganisatie in de jaren 2003 tot en met 2012 is als volgt:



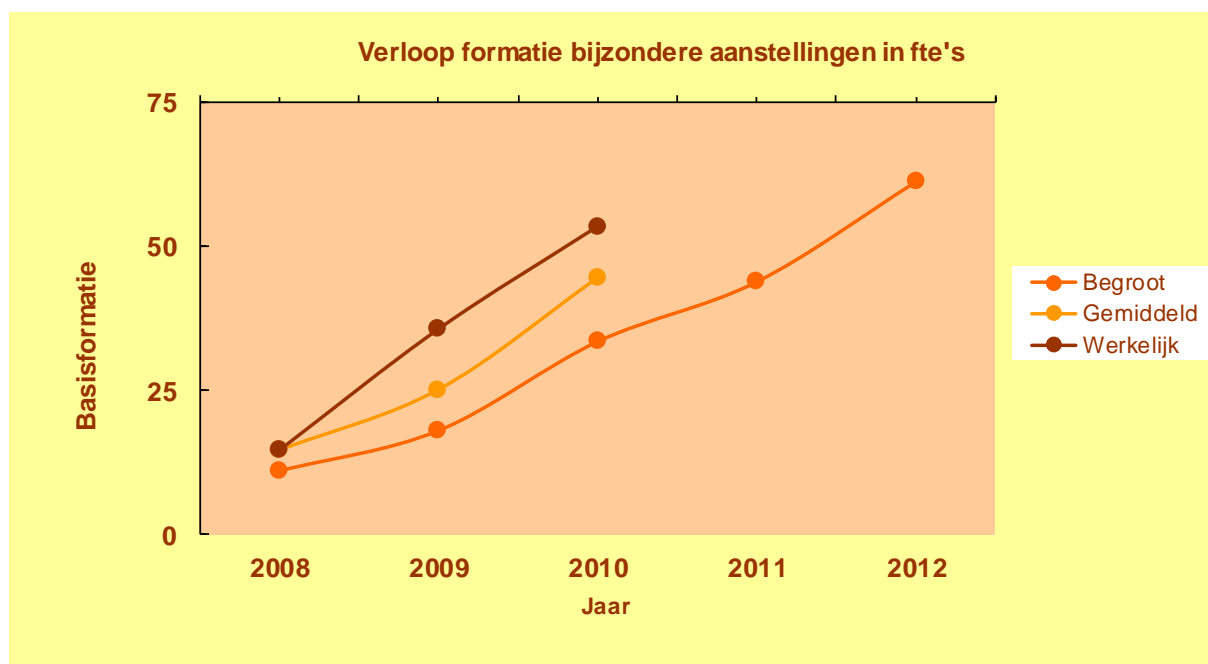
Formatie 'bijzondere aanstellingen'

De formatie 'bijzondere aanstellingen' is een aantal bijzondere en/of tijdelijke aanstellingen, die enerzijds rechtstreeks door de plaatselijke gemeenten worden gefinancierd (JOP/HGJB: lokale medewerkers en HRM mobiliteitsbureau: interim predikanten) en anderzijds een formatie die tijdelijk uit specifieke steunverleningsmiddelen worden betaald (luchthaven, binnenvaart etc.).

Gezien het feit dat formeel deze rechtspositionele verplichtingen worden aangegaan door de dienstenorganisatie van de Protestantse Kerk, worden deze aanstellingen afzonderlijk inzichtelijk gemaakt, zoals dit ook al plaatsvond bij de personeelsformatie van het beleidsplan 2009-2012. Deze formatie betreft:

Formatie bijzondere aanstellingen (in fte's)	Rekening 2009	Rekening 2010	Begroting 2011	Begroting 2012 (incl. vac.)	Vacatures 2012	Begroting 2012 (excl. vac.)
<i>a. begrepen in de reguliere personeelskosten</i>						
- JOP - lokaal	14,15	20,91	17,97	21,36	4,63	16,73
- HGJB - lokaal	5,91	6,03	6,78	7,07		7,07
- GVO - lokaal		3,60	4,80	4,40		4,40
- Transformatie (waaronder reorganisatie.verpl.)	6,83	6,05				
<i>b. begrepen in de projectpersoneelskosten</i>						
- HRM - mob.bureau: interim predikanten	1,60	6,25	5,94	6,95	1,00	5,95
- KiO - cat. pastoraat (koopvaardij/doven)	7,25	7,10	6,10	5,00		5,00
- KiO - studentenpastoraat		3,10		6,00		
- MW/KG: pioniersplekken				5,70		
- KiA - Impulsis en uitgezonden medewerkers		0,50	2,30	4,75		4,75
Totaal formatie bijzondere aanstellingen	35,74	53,54	43,89	61,23	5,63	43,90

Het verloop van de formatie bijzondere aanstellingen in de jaren 2008 tot en met 2012 kan als volgt grafisch worden weergegeven:



Personeelskosten

De ontwikkeling van de personeelskosten met de daarbij behorende formatie geeft over de periode 2007-2012 het volgende beeld. Voor een nadere toelichting wordt verwezen naar punt 5.4 van deze begroting.

Personeelskosten per fte	Begroting 2012	Begroting 2011	Rekening 2010	Rekening 2009	Rekening 2008	Rekening 2007
Personeelslasten (x € 1.000)	21.266	20.357	18.675	18.155	17.877	18.802
'Gemiddelde' bezetting in fte	344,86	331,33 *	313,10	321,24	327,20	352,35
Personeelskosten per fte (x € 1)	61.666	61.440	59.645	56.515	54.636	53.362
Stijgingspercentages						
- ten opzichte van vorig jaar	0,4%	3,0%	5,5%	3,4%	2,4%	-0,7%
- ten opzichte van 2005	19,9%	19,4%	15,9%	9,9%	6,2%	3,7%

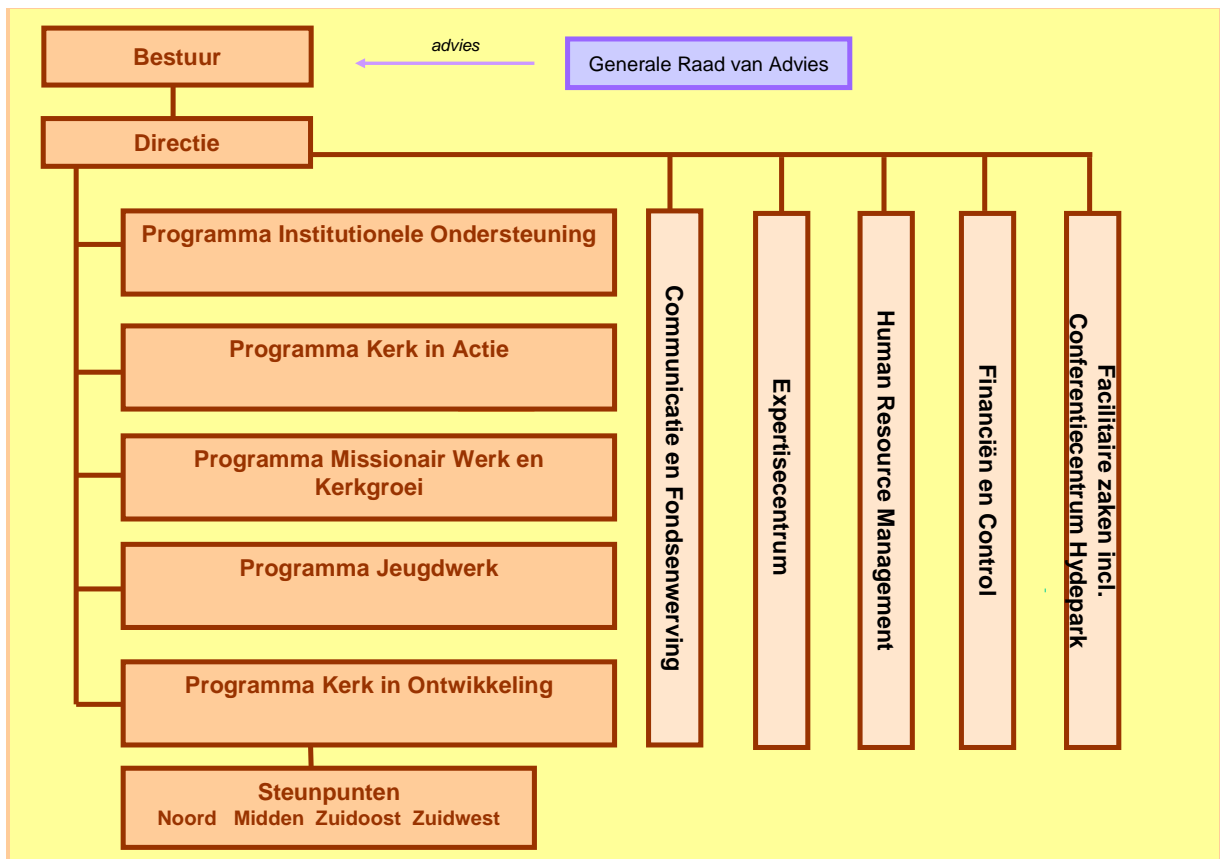
* aangepast vanw ege vergelijkingsdoeleinden (LRP/SMRA)

De hier vermelde 'gemiddelde' bezetting betreft de basisformatie van de dienstenorganisatie verhoogd met een deel van de bijzondere aanstellingen, die verantwoord worden onder de personeelskosten.

In de personeelskosten 2012 is rekening gehouden met een algemene loonkostenstijging van 1% bovenop de raming 2011, waarin op jaarbasis ook een stijging is voorzien van 1%. Voor 2012 als voor 2011 zijn nog geen resultaten bekend met betrekking tot een nieuw onderhandelingsakkoord voor de arbeidsvoorwaarden, welk laatste akkoord afliep ultimo 2010. Door wijzigingen in salarisindelingen van nieuw aangestelde personeelsleden en ondanks toekenningen van periodieke verhogingen in 2012 is de totale verhoging van de personeelskosten per fte toch lager uitgekomen dan de verwachte algemene loonkostenstijging.

3.2 Organogram dienstenorganisatie

Het werk van de Kerk, dat wordt uitgevoerd door de dienstenorganisatie van de Protestantse Kerk in Nederland, is ingedeeld in programmalijnen en ondersteunende (staf-)afdelingen. Het organogram van de dienstenorganisatie ziet er als volgt uit:



4. Begroting 2012 Dienstenorganisatie

4.1 Staat van baten en lasten

Baten (x € 1.000)	Ref.	Begroting 2012	Begroting 2011	Rekening 2010
Beschikbaar voor de doelstelling				
Baten uit eigen fondsenwerving				
Collecten, giften en schenkingen		23.191	25.048	24.466
Nalatenschappen		1.350	510	1.984
	1	24.541	25.558	26.450
Baten uit gezamenlijke acties	2	0	0	13.712
Baten uit acties van derden	3	546	546	1.320
Subsidies van overheden	4	525	425	1.166
Overige subsidies en bijdragen	5	3.861	4.289	4.830
Bijdragen voor dienstverlening	6	9.414	7.863	7.481
Baten uit beleggingen	7	602	464	523
Overige baten				
- Opbrengst publicaties	8	810	802	1.041
- Diverse baten	9	29	23	1.383
		839	825	2.424
Bijdrage Protestantse Kerk in Nederland				
Financiële bijdragen	10	22.668	22.666	23.324
Bijdragen uit bestemmingsreserves		4.182	4.226	2.619
		26.850	26.892	25.943
Totaal beschikbaar voor de doelstelling		67.178	66.862	83.849

Lasten (x € 1.000)	Ref.	Begroting 2012	Begroting 2011	Rekening 2010
Besteed aan doelstellingen				
Programmalijnen				
Institutionele Ondersteuning		4.740	4.949	4.428
Kerk in Ontwikkeling		10.266	11.440	10.261
Missionair Werk en Kerkgroei		2.000	2.002	1.557
Kerk in Actie		27.480	27.512	38.807
Jeugdwerk Protestantse Kerk		4.113	3.742	3.764
HRM – werkbegeleiding pred./KW		533	667	709
HRM - mobiliteitsbureau		846	720	518
Prot. Centrum voor Toerusting en Educatie		2.649	1.162	947
Expertisecentrum		513	495	453
Ledenregistratie Protestantse Kerk		2.688	2.362	3.142
Protestantse Theologische Universiteit			725	765
		55.828	55.776	65.352
<i>Af: doorbelaste kosten eigen organisatie</i>		-6.333	-6.249	-6.899
Subtotaal	11	49.495	49.527	58.453
Werving baten				
<i>Afdeling Communicatie & Fondsenwerving</i>				
- kosten fondsenwerving		3.141	3.357	2.983
- kosten corporate		1.219	1.182	1.105
- kosten marketing communicatie		883	1.539	
- kosten interactief		801	0	
		6.044	6.078	4.088
<i>Af: doorbelaste kosten eigen organisatie</i>		-1.084	-1.140	-631
Subtotaal	12	4.960	4.938	3.457
Beheer en Administratie				
<i>Staf en ondersteunende afdelingen</i>				
- Directie		384	384	394
- Financiën & Control		2.055	1.978	1.874
- Human Resource Management		967	851	765
- HRM - bureau predikanten		550	626	442
- C&F- servicedesk		464	453	465
- Facilitaire Zaken		7.312	7.212	7.184
- Hydepark		1.323	1.327	1.196
<i>Af: doorbelaste kosten eigen organisatie</i>		-889	-921	-897
	13	12.166	11.910	11.423
Algemene (centrale) posten				
<i>Af: doorbelaste kosten eigen organisatie</i>		926	487	937
		-139	0	0
	14	787	487	937
Besteed aan doelstelling		67.408	66.862	74.269
Beschikbaar voor doelstelling		67.178	66.862	83.849
Totaal resultaat		-230	0	9.580

Resultaatverdeling (x € 1.000)	Begroting 2012	Begroting 2011	Rekening 2010
Het resultaat is/wordt toegevoegd (+) of onttrokken (-) aan			
Protestantse Kerk in Nederland			
Operationeel resultaat dienstenorganisatie ten gunste van de <i>algemene risicoreserve</i> :	0	0	972
Steunverleningsreserve plaatselijke gemeenten			189
Steunverleningsreserve categoriaal pastoraat			145
Missionair werk			196
<i>Bestemmingsreserves</i> :	0	0	530
Fonds Kerk & Israël			77
Fonds Individuele Hulpverlening			4
<i>Bestemmingsfondsen</i> :	0	0	81
Reserves en fondsen Protestantse Kerk	0	0	1.583
Kerk in Actie			
Egalisatiereserve diaconaat			-3
Revolving Fund Zending			20
Revolving Fund Werelddiaconaat	-230		-399
Revolving Fund Kinderen in de Knel			-778
Revolving funds Noodhulp			-795
Egalisatiereserve ZZO			-70
Reserve herwaardering beleggingen			-5
<i>Bestemmingsreserves</i>	-230	0	-2.030
Noodhulpfondsen			8.729
Overige fondsen			1.298
<i>Bestemmingsfondsen</i>	0	0	10.027
Reserves en fondsen Kerk in Actie	-230	0	7.997
Totaal resultaat	-230	0	9.580

4.2 Toelichting staat van baten en lasten

De kerncijfers over de periode 2007 tot en met 2012 van de dienstenorganisatie zien er als volgt uit:

Kerncijfers Staat van baten en lasten (x € 1.000)	Begroting	Begroting	Rekening	Rekening	Rekening	Rekening
	2012	2011	2010	2009	2008	2007
<i>Bruto-opbrengst vrijwillige geldwerving</i>	24.541	25.558	26.450	25.559	26.962	26.966
<i>Bijdragen Protestantse Kerk in Nederland</i>	26.850	26.892	25.943	25.195	25.886	25.750
<i>Overige inkomsten</i>	15.787	14.412	31.456	15.457	14.590	12.637
Totaal beschikbaar voor de doelstelling	67.178	66.862	83.849	66.211	67.438	65.353
<i>Bestedingen aan doelstelling</i>	67.408	66.862	74.269	64.467	62.200	62.177
<i>Bijdragen bestemmingsreserves/-fondsen</i>						
- Kerk in Actie	-230	0	7.997	-1.198	3.272	2.658
- Protestantse Kerk in Nederland	0	0	611	1.849	1.323	40
<i>Operationeel resultaat dienstenorganisatie</i>	0	0	972	1.093	643	478

Bestedingen aan doelstellingen: (x € 1.000)	Begroting 2012	Proc.
<i>Subsidies en bijdragen</i>	53.808	79,8%
<i>Kosten werving baten</i>	6.044	9,0%
<i>Kosten beheer en administratie</i>	7.556	11,2%
Totaal bestedingen aan doelstellingen	67.408	100,0%

De **opbrengsten van de vrijwillige geldwerving** (inclusief nalatenschappen) voor 2012 zijn ca. € 0,5 mln. lager begroot als de jaarrekening 2010, indien de meeropbrengst 2010 voor Noodhulp buiten beschouwing wordt gelaten. Ook ten opzichte van de begroting 2011 liggen de geraamde opbrengsten voor 2012 ruim € 1 mln. lager, hetgeen op basis van de werkelijke ontwikkelingen in 2011 als realistisch moet worden beschouwd.

De begrote **bijdragen van de Protestantse Kerk** voor 2012 liggen op het niveau van de begroting 2011. De toename ten opzichte van de jaarrekeningcijfers 2010 van ruim € 0,9 mln. wordt hoofdzakelijk veroorzaakt door hogere bijdragen uit bestemmingsreserves ten behoeve van Kerk in Actie (Zending en Werelddiaconaat).

De **overige inkomsten** stijgen ten opzichte van de begroting 2011 met bijna 1,4 mln. door hogere bijdragen voor (betaalde) dienstverlening bij het Protestants Centrum voor Toerusting en Educatie (centrale kas inzake de permanente educatie), bij het Jeugdwerk (JOP-locaal) en ten behoeve van de Ledenregistratie Protestantse Kerk.

4.3 Ledenregistratie Protestantse Kerk (LRP)

De uitgaven en inkomsten van de Ledenregistratie zien er als volgt uit:

Ledenregistratie Protestantse kerk <i>(bedragen x € 1.000)</i>	%	Begroot 2012	%	Begroot 2011	%	Rekening 2010
Bruto-opbrengst vrijwillige geldwerving	0%	0	0%	0	0%	0
Bijdragen Protestantse Kerk in Nederland	81%	2.178	93%	2.185	93%	2.185
Overige inkomsten	19%	510	7%	177	7%	173
Totaal beschikbaar voor de doelstelling	100%	2.688	100%	2.362	100%	2.358
Bijdragen SMRA en SILA	7%	200	57%	1.350	66%	1.562
Personeels- en apparaatskosten DO-LRP	93%	2.488	43%	1.012	40%	946
Bijzondere uitgaven 2010	0%	0	0%	0	27%	634
Resultaat doelstellingen	0%	0	0%	0	-33%	-784

Resultaatverdeling LRP <i>(x € 1.000)</i>	Begroot 2012	Begroot 2011	Rekening 2010
Risicoreserve / uit batig saldo dienstenorganisatie			-784
Totaal resultaat	0	0	-784

Kosten Ledenregistratie Protestantse Kerk

De kosten voor de landelijke ledenregistratie zijn als volgt nader gespecificeerd:

Kosten Ledenregistratie Protestantse kerk <i>(bedragen x € 1.000)</i>	Begroot 2012	Begroot 2011	Rekening 2010
Personeelskosten	918	307	214
Afschrijvingen	377		634
Apparaatskosten	270	17	57
Bijdrage SILA	200	250	212
Bijdrage SMRA		1.100	1.350
Doorbelaste kosten eigen organisatie	923	688	675
	2.688	2.362	3.142

Financiering Kosten LRP <i>(x € 1.000)</i>	Begroot 2012	Begroot 2011	Rekening 2010
Quotumbijdrage Protestantse Kerk in Nederland	2.178	2.185	2.185
Bijdragen voor dienstverlening	510	177	173
Resultaat (ten laste van risicoreserve)			784
	2.688	2.362	3.142

Tot en met 2011 werd voor de ledenregistratie nog uitgegaan van een jaarlijkse bijdrage aan de SMRA. In deze bijdrage waren de kosten verdisconteerd, zoals de afschrijving op de nieuwe LRP-investeringen, alsmede het beheer en de technische onderhoudskosten conform het vastgestelde projectplan. Voor 2012 is voor de Ledenregistratie Protestantse Kerk één begroting opgesteld, die integraal is opgenomen in de dienstenorganisatie. Tevens is de bijdrage aan de SILA begroot dat is gebaseerd op een tarief per geregistreerde.

Voor de afschrijvingen 2012 is uitgegaan van 10% van het door de kleine synode vastgestelde maximale investeringsbudget van € 3,765 mln. De doorbelaste kosten eigen organisatie heeft plaatsgevonden op basis van de begrote formatie voor 2012 (17,86 fte's), zoals dit ook plaatsvindt voor de andere programmalijnen en stafafdelingen binnen de dienstenorganisatie.

4.4 Algemene centrale posten

De uitgaven en inkomsten van de algemene centrale posten, waarin het vernieuwingsbudget wordt verantwoord, zien er als volgt uit:

Algemene (centrale) posten (bedragen x € 1.000)	%	Begroot 2012	%	Begroot 2011	%	Rekening 2010
Bruto-opbrengst vrijwillige geldwerving	0%	0	0%	0	0%	0
Bijdragen Protestantse Kerk in Nederland	100%	1.126	100%	687	93%	1.608
Overige inkomsten	0%	0	0%	0	7%	130
Totaal beschikbaar voor de doelstelling	100%	1.126	100%	687	100%	1.738
Vernieuwingsbudget	68%	765	71%	487	16%	279
Dotaties voorzieningen	0%	0	0%	0	33%	578
Diversen	14%	161	0%	0	5%	80
Hydepark	18%	200	29%	200	0%	0
Resultaat doelstellingen	0%	0	0%	0	46%	801

Resultaatverdeling Algemene posten (x € 1.000)	Begroot 2012	Begroot 2011	Rekening 2010
Risicoreserve	0	0	801
Totaal resultaat	0	0	801

Vernieuwingsbudget 2012

De conceptbegroting voor 2012 van de dienstenorganisatie sluit met een 'vernieuwingsbudget' van € 765k tegenover € 487k volgens de vastgestelde begroting 2011.

Dit budget voor 2012, dat bij begroting niet nader wordt verbijzonderd, kan worden aangewend voor onder andere:

- kosten in het kader van speciale activiteiten (zoals in 2011: de Passion).
- eventuele extra (eenmalige) uitgaven in het kader van de LRP;
- een algemeen budget voor onvoorziene uitgaven;
- eventuele afvloeiingsverplichtingen en/of mobiliteitsbevorderende maatregelen;

Diversen

Voor 2012 is ten laste van de centrale middelen een bedrag van € 161k gebracht inzake doorbelaste kosten eigen organisatie. Dit aandeel in deze doorbelaste kosten konden niet (meer) worden verantwoord bij de programmalijnen, zodat de lasten centraal zijn begroot (interne verrekenposten).

Hydepark

Dit betreft de dekkingsbijdrage voor het geraamde begrotingstekort 2012 van het conferentiecentrum Hydepark in Doorn (overeenkomstig voorgaande jaren).

5. Toelichting op de baten

5.1 Baten uit eigen fondsenwerving (1)

De opbrengsten uit vrijwillige geldwerving, gesplitst in collecten, giften en schenkingen en in nalatenschappen, zijn als volgt gespecificeerd:

Vrijwillige geldwerving <i>(x € 1.000)</i>	Begroting 2012	Begroting 2011	Rekening 2010
Collecten, giften en schenkingen			
<i>Kerk in Actie</i>			
Zending	7.143	7.648	7.034
Werelddiaconaat	8.076	9.234	7.757
Noodhulp	2.500	2.525	3.909
Kinderen in de Knel	3.000	3.300	2.957
FairClimate	616	510	616
Diaconaat	1.856	1.831	2.193
	23.191	25.048	24.466
<i>Waarvan via mailingacties</i>	<i>2.500</i>	<i>2.500</i>	<i>2.003</i>
Nalatenschappen			
<i>Kerk in Actie</i>			
Zending	500	55	353
Werelddiaconaat	500	55	615
Noodhulp	50	100	43
Kinderen in de Knel	50	50	633
Diaconaat	250	250	340
	1.350	510	1.984
Totaal vrijwillige geldwerving	24.541	25.558	26.450

Collecten, giften en schenkingen

Bij het begroten van de opbrengsten uit collecten, giften en schenkingen voor 2012 is vooral gekeken naar de realisatie in de afgelopen jaren en met name naar de rekening 2010. De daling die reeds enige jaren is waar te nemen is in de begroting 2012 doorvertaald.

Nalatenschappen

Voor de opbrengsten uit nalatenschappen is ten opzichte van voorgaande jaren een hoger bedrag opgenomen. Hier is een toename waar te nemen van nalatenschappen die rechtstreeks zijn bestemd voor het werk van Kerk in Actie.

Percentage fondsenwerving over totale opbrengst vrijwillige geldwerving

Aan bovengenoemde opbrengst vrijwillige geldwerving 2012 kunnen tevens de opbrengsten worden toegevoegd van de collecten, die binnen de Protestantse Kerk in Nederland worden verantwoord. Voor 2012 zijn deze baten begroot op € 2.112.000, zodat de totale inkomsten uit vrijwillige geldwerving uitkomen op € 26.653.000 (begroting 2011: € 27.683.000).

De totale fondsenwervingskosten zijn voor 2012 in totaal geraamd op € 3.141.000. Hiermede komt het percentage fondsenwerving, uitgedrukt van de totale bruto opbrengst vrijwillige geldwerving, uit op 11,8% tegenover 12,1% volgens de vastgestelde begroting 2011.

De kosten fondsenwerving worden bepaald op basis van de geplande inzet per programma van de medewerkers van het team Fondsenwerving van de afdeling Communicatie en Fondsenwerving. Deze inzet (vertaald in aantal uren x uurtarief) wordt vermeerderd met de directe kosten per actie of fondsenverwervende activiteit.

Ten aanzien van de voorziene hoogte van deze kosten is gesteld dat deze zich kan bewegen tussen 9% en 12,5% van de begrote bruto opbrengst. Hierbij wordt de 9% vertaald in kosten die nodig zijn om de begrote bruto opbrengst uit vrijwillige geldwerving te realiseren. Het verschil (3,5%) kan worden ingezet om op basis van goedgekeurde (project)plannen nieuwe initiatieven op het gebied van fondsenwerving te ontplooiën, met uiteraard als doelstelling de opbrengsten te vergroten.

Kerk in Actie algemeen

Ten behoeve van het werk van Kerk in Actie wordt voor 2012 een bedrag begroot van ruim € 4,2 mln. Het betreft hier inkomsten uit collecten, giften en schenkingen die worden verkregen zonder specifieke doelbestemming binnen de programma's van Kerk in Actie. In 2010 is tevens een bedrag van (afgerond) € 900k ontvangen uit nalatenschappen zonder specifieke doelbestemming.

De verdeling van deze algemene inkomsten is als volgt:

Verdeling inkomsten Kerk in Actie – algemeen <i>(x € 1.000)</i>	Begroting 2012	Begroting 2011	Rekening 2010
Binnenlands diaconaat	531	594	429
Werelddiaconaat	1.976	2.209	2.624
Zending	1.743	1.947	2.062
Opbrengst Kerk in Actie algemeen	4.250	4.750	5.115

De werkelijke opbrengst in enig jaar wordt verdeeld in de verhouding van de begroting van het betreffende jaar. Met ingang van 2011 is de verdeelsleutel voor BD, WD en Zending enigszins aangepast ten gunste van het binnenlands diaconaat. De procentuele verdeling is als volgt:

Verdeelsleutel inkomsten Kerk in Actie – algemeen	Begroting 2012	Begroting 2011	Rekening 2010
Binnenlands diaconaat	12,5%	12,5%	8,4%
Werelddiaconaat	46,5%	46,5%	51,3%
Zending	41,0%	41,0%	40,3%
Opbrengst Kerk in Actie algemeen	100,0%	100,0%	100,0%

5.2 Baten uit gezamenlijke acties (2)

Baten uit gezamenlijke acties <i>(x € 1.000)</i>	Begroting 2012	Begroting 2011	Rekening 2010
Haiti			11.326
Pakistan			2.408
Afrekening voorgaande jaren			-22
Totaal baten uit gezamenlijke acties	0	0	13.712

In de begrotingen worden geen opbrengsten begroot voor gezamenlijke (noodhulp-)acties, aangezien rampen niet zijn te voorzien.

5.3 Baten uit acties van derden (3)

Baten uit acties van derden (x € 1.000)	Begroting 2012	Begroting 2011	Rekening 2010
EO Metterdaad	546	546	1.320
Totaal baten uit acties van derden	546	546	1.320

Dit betreft een aandeel in de actie van de Evangelische Omroep (EO), die op projectbasis worden toegerekend aan de participanten.

5.4 Subsidies van overheden (4)

Subsidies van overheden (x € 1.000)	Begroting 2012	Begroting 2011	Rekening 2010
Min. SZW: project Budgetbuddy's			493
Min. VROM: proj.kerken geven energie			77
KiO - prov.subsidies voor MA-werk	425	425	418
JW - provinciale overheidssubsidies	100		178
Totaal subsidies van overheden	525	425	1.166

5.5 Overige subsidies en bijdragen (5)

Onderstaand zijn de overige subsidies en/of bijdragen van andere instellingen verantwoord, waarbij wordt opgemerkt dat alle subsidieverstrekkers optreden als medefinancier.

Overige subsidies en bijdragen (x € 1.000)	Begroting 2012	Begroting 2011	Rekening 2010
<i>HRM</i>			
- Mobiliteitsbureau (Ruimzicht)	50	50	
- Landelijk Maatschappelijk Werk			34
	50	50	34
<i>Kerk in Actie</i>			
- Projectbijdragen ICCO			
- Stichting De Zending	2.000	2.650	2.650
- Bijdragen fondsen/stichtingen	728	592	820
- PSO			318
	2.728	3.242	3.788
<i>Jeugdwerk Protestantse Kerk</i>			
- Diverse instellingen			86
<i>PCTE</i>			
- Diverse instellingen	170	170	170
<i>Missionair Werk en Kerkgroei</i>			
- St. De Zending (missionair werk)	450	350	350
- Council of World Mission	75	80	
- Stichting Rotterdam		40	
- Hemmense Zendingstichting	150	120	202
- Bram Nautafonds	20		
- Maatschappij van Welstand		35	30
	695	625	582
<i>Kerk in Ontwikkeling</i>			

- Maatschappelijk activeringswerk	90	90	170
Expertisecentrum	15	0	0
C&F: - bijdragen van derden	113	112	0
Totaal overige subsidies en bijdragen	3.861	4.289	4.830

5.6 Bijdragen voor dienstverlening (6)

Bijdragen voor dienstverlening (x € 1.000)	Begroting 2012	Begroting 2011	Rekening 2010
<i>Institutionele ondersteuning</i>			
- activiteiten t.b.v. CIO-K	48	47	49
<i>Kerk in Ontwikkeling</i>			
- dienstverlening steunpunten	650	690	543
- werkzaamheden kerkopbouw	33	34	
	683	724	543
<i>Missionair Werk en Kerkgroei</i>			
- vergoedingen			23
<i>Kerk in Actie</i>			
- diaconaal werk binnenland	60	85	63
- HKI (cursusgelden)	200	200	221
	260	285	284
<i>PCTE</i>			
- deelnemersbijdragen	246	169	133
- overige bijdragen	22		
- centrale kas (Permanente Educatie)	754		
	1.022	169	133
<i>Expertisecentrum</i>			
- overige inkomsten			12
<i>Jeugdwerk Protestantse Kerk</i>			
- JOP-diensten	274	250	49
- JOP-locaal (inzet projectmedew)	1.221	961	1.213
- HGJB-locaal (idem)	404	369	189
- GVO-locaal + algemeen	406	504	326
	2.305	2.084	1.777
<i>Communicatie & Fondsenwerving</i>			
C&F- fondsenwerving en corporate			47
C&F servicedesk	39	38	38
	39	38	85
<i>Ondersteunende afdelingen</i>			
- F&C (vergoeding fin. administraties)	58	68	47
- Facilitaire Zaken	2.133	2.042	2.518
- Centrum Hydepark	1.036	1.028	930
- LRP	511	177	173
- Human Resource Management	116	100	117
- HRM- mobiliteitsbureau (interim pred.)	627	500	323
- HRM- werkbegeleiding (deeln.bijdragen)	26	30	25

- HRM- bureau predikanten	550	571	442
	5.057	4.516	4.575
Totaal bijdragen voor dienstverlening	9.414	7.863	7.481

PCTE

De Permanente Educatie is met ingang van de begroting 2012 geheel opgenomen binnen het Protestants Centrum voor Toerusting en Educatie. Een deel van deze kosten wordt gedragen door de Centrale Kas van de Beleidscommissie Predikanten, waarvoor het PCTE een vergoeding ontvangt.

Jeugdwerk Protestantse Kerk

De toename van deze opbrengsten wordt voornamelijk verkregen door de locale inzet van personeel bij de plaatselijke gemeenten.

Facilitaire Zaken

Deze opbrengsten bestaan voornamelijk uit verhuur van kantoorruimten inclusief faciliteiten, guesthouse, vergaderruimten en opbrengsten uit het bedrijfsrestaurant.

Centrum Hydepark

Dit betreft voornamelijk de verhuurbijdragen van het conferentieoord Hydepark.

LRP

Hier zijn de verwachte inkomsten begroot voor het gebruik van de ledenregistratie, welke inkomsten voorheen verantwoord werden bij de SMRA.

HRM - bureau predikanten

Deze vergoeding bestaat uit de (voorgefinancierde) personeels- en apparaatskosten van het bureau predikanten, welke kosten worden omgeslagen via de centrale kas predikantstraktementen.

5.7 Baten uit beleggingen (7)

De baten uit beleggingen bedragen als volgt:

Baten uit beleggingen (x € 1.000)	Begroting 2012	Begroting 2011	Rekening 2010
Binnenlands diaconaat			5
Zending	156	125	77
Werelddiaconaat / GBA	168	100	50
ZZO (inclusief koersresultaat)			121
Noodhulp	197	75	165
Kinderen in de Knel		80	26
Facilitaire Zaken (Hydepark)	81	84	79
Totaal baten uit beleggingen	602	464	523

5.8 Overige baten

De overige baten zijn gesplitst in opbrengst publicaties en in diverse baten. Deze bedragen als volgt:

a. Opbrengst publicaties (8)

Opbrengst publicaties

(x € 1.000)

	Begroting 2012	Begroting 2011	Rekening 2010
<i>Kerk in Actie:</i>			
Kalender Medische Zending	150	150	164
Diakonia	75	75	106
Nieuwsbrief Kerk in Actie			14
Overige publicaties (Vandaar)			57
	225	225	341
<i>Kerk in Ontwikkeling</i>			
Onderweg Kerk en Israël	50	50	44
Handreikingen (Gem.&Past.)	25	25	33
Overige publicaties			22
	75	75	99
<i>Missionair Werk en Kerkgroei</i>			
Miss. materiaal incl. Adventskalender	200	140	173
Cadeauartikelen			11
Overige publicaties		10	28
	200	150	212
<i>Overig</i>			
C&F: waaronder Kerkinformatie	290	330	252
JOP (club en coach) / Jeugdwerk			125
PCTE	8	10	
Institutionele ondersteuning	12	12	
Overige publicaties			12
	310	352	389
Totaal Opbrengst publicaties	810	802	1.041

b. Diverse baten (9)**Diverse baten**

(x € 1.000)

	Begroting 2012	Begroting 2011	Rekening 2010
<i>Kerk in Actie</i>			
- binnenlands diaconaat	5		
- Projectafrekeningen/noodhulp AKV			286
- Missionair werk			73
- Nal.schappen bestemmingsfondsen			558
<i>Kerk in Ontwikkeling</i>			
- Kerkopbouw		2	133
- CWM afrekening 2009			13
- Steunpunten			2
Missionair Werk en Kerkgroei	5	5	
Jeugdwerk Protestantse Kerk	3		95
Institutionele Ondersteuning			21
HRM – werkbegeleiding pred./KW	1	1	3
Expertisecentrum	1		
Algemeen bijzondere posten			130
Overige (staf-)afdelingen	14	15	69
Totaal diverse baten	29	23	1.383

5.9 Bijdragen Protestantse Kerk in Nederland (10)

a. Financiële bijdragen (voor het reguliere kerkenwerk)

Vanuit de operationele resultatenrekening van de Protestantse Kerk in Nederland wordt een bijdrage aan de dienstenorganisatie verleend ter grootte van de werkelijke opbrengsten, welke voor 2012 nagenoeg zijn geraamd op het niveau van de vastgestelde begroting 2011.

Onderstaand worden deze bijdragen nader gespecificeerd en toegelicht:

Financiële bijdragen Protestantse Kerk in Nederland (x € 1.000)	Begroting 2012	Begroting 2011	Rekening 2010
Opbrengsten vrijwillige geldwerving	2.112	2.125	1.805
Opbrengsten verplichte heffingen	19.056	19.141	19.873
Financiële baten en lasten	1.500	1.400	1.646
Totaal financiële bijdragen Protestantse Kerk in Nederland	22.668	22.666	23.324

Vrijwillige geldwerving

Naast de opbrengsten uit vrijwillige geldwerving ten behoeve van Kerk in Actie, die binnen de dienstenorganisatie worden verantwoord (zie punt 4.1), worden door de Protestantse Kerk nog de volgende wervingsmomenten gehouden, te weten voor Kerk & Israël, Jeugd- en jongerenwerk, Catechese & Educatie, Pastoraat, Protestantisme, Oecumene en Eredienst & Kerkmuziek. De opbrengsten van deze kerkelijke collecten worden opgenomen in de begrotingen van de betreffende programma's, waarvoor de gelden worden verkregen.

Verplichte heffingen

Dit betreft de bijdrage van de Protestantse Kerk in Nederland aan de dienstenorganisatie ter hoogte van de verwachte opbrengst uit verplichte heffingen van gemeenten en diaconieën voor het jaar 2012. In de begroting van de Protestantse Kerk in Nederland worden deze heffingen aan kerkrentmeesterlijk en diaconaal quotum en de solidariteitskas nader toegelicht.

Financiële baten en lasten

Dit zijn de netto rentebaten uit beleggingen en dergelijke van de Protestantse Kerk in Nederland. Deze baten worden van oudsher aangewend voor de medefinanciering van het algemene kerkenwerk, dat wordt uitgevoerd door de dienstenorganisatie.

b. Bijdragen uit bestemmingsreserves

Vanuit de vermogensresultatenrekening van de Protestantse Kerk in Nederland wordt een bijdrage aan de dienstenorganisatie verleend van € 4.182.000 uit kerkelijke bestemmingsreserves ten behoeve van de programma's van Kerk in Actie en de werkzaamheden binnen de overige programma's/afdelingen van de dienstenorganisatie.

Kerk in Actie

De begrote bijdragen in 2012 van € 3,3 mln. (2011: € 2,15 mln.) zijn verhoogd ter gedeeltelijke compensatie van lager verwachte inkomsten. Hiermee kan het bedrag dat besteed zal worden aan Werelddiaconaat en Zending van Kerk in Actie op het niveau van de begroting 2011 worden gehouden. De dotatie uit deze specifieke bestemmingsreserves van de Protestantse Kerk worden, mede vanwege de omvang hiervan, verantwoord geacht.

De verschillende bijdragen zijn als volgt nader gespecificeerd:

Bijdragen uit bestemmingsreserves Protestantse Kerk
(x € 1.000)

	Begroting 2012	Begroting 2011	Rekening 2010
<i>Programma's van Kerk in Actie</i>			
- Werelddiaconaat	1.700	1.200	1.200
- Zending	1.600	950	950
	3.300	2.150	2.150
<i>Missionair Werk en Kerkgroei</i>			
- Exploitatiebijdrage	220	372	141
- Projecten MW (Bakker de Jonghfonds)	10	10	
<i>Kerk in Ontwikkeling:</i>			
- Kerkopbouwwerk		30	
- Steunverlening gemeenten		1.000	
- Regionale activiteiten			64
<i>Jeugdwerk Protestantse Kerk</i>			
- Jeugd- en jongerenwerk	100	200	143
<i>Overig</i>			
- IO t.b.v. Classicale ondersteuning	16		
- IO- Raad Plaatselijke Geldwerving			
- Landelijk Maatschappelijk Werk	50	50	50
- Financiën & Control (administratie nalatenschappen e.d.)	70	68	71
- Algemene centrale posten (Sluitpost Solidariteitskas)	416	346	
	882	2.076	469
Totaal bijdragen uit bestemmingsreserves Protestantse Kerk	4.182	4.226	2.619

Projecten Missionair Werk en Kerkgroei

De begrote exploitatiebijdragen betreffen onttrekkingen uit de aanwezige reserve voor missionair werk en kerkgroei (stand ultimo 2010: € 1,7 mln.), waardoor de begrotingen 2011 en 2012 voor de programmatische Missionair werk en Kerkgroei sluitend zijn.

Kerk in Ontwikkeling

Voor 2012 zijn de tijdelijke onttrekkingen uit de steunverleningsreserves van de Protestantse Kerk van € 1 mln. per jaar, ter uitvoering van de vernieuwing van de steunverlening ten behoeve van plaatselijke gemeenten op grond van de notitie 'Hand aan de Ploeg', niet meer begroot. Tot op heden zijn in werkelijkheid deze bijdragen niet benodigd gebleken. Deze onttrekkingen stonden in relatie tot een aanstaande verhoging van de solidariteitskasbijdrage. Voor 2012 wordt ook hiervan afgezien.

Jeugdwerk Protestantse Kerk

De revenuen uit het vermogen van het fonds Diepenhorst kunnen worden gebruikt voor het jeugdwerk van de Protestantse Kerk in Nederland. De raming 2011 is aan de hoge kant begroot, omdat het vermogen niet mag worden aangewend.

Financiën & Control

Voor het gehele administratieve werk van aanvaarding van nalatenschappen, legaten en giften wordt een vergoeding verleend ten laste van de verkregen opbrengsten in enig jaar.

Algemene centrale posten

Om de totale steunverlening vanuit de solidariteitskas ook voor 2012 op peil te kunnen houden ten opzichte van voorgaande jaren is, door de jaarlijkse daling van het aantal belijdende leden bij een gelijkblijvende solidariteitskasbijdrage, voor 2012 een onttrekking van € 416k (2011: € 346k) benodigd uit de steunverleningsreserves. Gezien de omvang van deze steunverleningsreserves binnen de Protestantse Kerk kunnen deze onttrekkingen ruimschoots worden gedekt.

6. Toelichting op de lasten

De totale begrote uitgaven voor 2012 van de staat van baten en lasten worden onderstaand volgens de richtlijnen van het CBF als volgt weergegeven:

Lasten doelstellingen (€ x 1.000)	Doelstellingen											
	IO	KIO	MW/ KG	KIA	JOP	HRM WBP	HRM Mob.	PCTE	Exp. Centr.	LRP	Alge- meen	Totaal 2012
Directe steunverlening												
- Subsidies en bijdragen	0	3.755	330	21.726	0	50	0	0	0	0	0	25.861
- Afdrachten contributies e.d.	441	7	50	80	291	0	0	1	0	200	0	1.070
- Activiteiten incl. uitbesteed werk	28	348	200	600	55	25	0	1.547	10	0	0	2.813
- Inzet van/aan andere progr. lijnen	-66	-654	241	48	-64	-77	20	428	-18	308	22	188
- Publiciteit en communicatie	20	120	180	90	40	3	0	58	0	0	0	511
Personeelskosten	2.226	4.477	767	3.491	3.019	378	715	436	376	968	0	16.853
Huisvestingskosten	0	0	0	200	0	0	0	0	0	20	0	220
Kantoor en algemene kosten	995	115	47	166	36	5	55	4	1	577	765	2.766
Dotaties aan voorzieningen	0	0	0	0	0	0	0	0	0	0	0	0
Totaal lasten (voor doorbelasting)	3.644	8.168	1.815	26.401	3.377	384	790	2.474	369	2.073	787	50.282
Doorbelaste kosten kosten beheer & administratie naar doelstelling	1.096	2.098	185	1.079	736	149	56	175	144	615	139	6.472
Totaal lasten doelstellingen	4.740	10.266	2.000	27.480	4.113	533	846	2.649	513	2.688	926	56.754

Lastenverdeling totaal (€ x 1.000)	Lasten doelstel- lingen	Werving baten	Kosten B&A	Begroting 2012	Begroting 2011	Rekening 2010
Directe steunverlening						
- Subsidies en bijdragen	25.861	0	0	25.861	29.583	37.176
- Afdrachten contributies e.d.	1.070	0	0	1.070	834	687
- Activiteiten incl. uitbesteed werk	2.813	2.394	0	5.207	3.904	4.413
- Inzet van/aan andere progr. lijnen	188	0	-188	0	0	0
- Publiciteit en communicatie	511	415	0	926	821	1.237
Personeelskosten	16.853	2.012	6.083	24.948	23.581	22.061
Huisvestingskosten	220	0	3.074	3.294	3.229	3.126
Kantoor en algemene kosten	2.766	139	2.952	5.857	4.690	4.851
Dotaties aan voorzieningen	0	0	245	245	220	718
Totaal lasten (voor doorbelasting)	50.282	4.960	12.166	67.408	66.862	74.269
Doorbelaste kosten kosten beheer & administratie naar doelstelling	6.472	1.084	-7.556	0	0	0
Totaal lastenverdeling	56.754	6.044	4.610	67.408	66.862	74.269

6.1 Besteding aan doelstellingen (11)

De uitgaven van de verschillende programma's binnen de dienstenorganisatie kunnen conform bovenstaand overzicht nader worden gespecificeerd met de vergelijkende cijfers volgens de vastgestelde begroting 2011 en de jaarrekeningcijfers 2010. Hierbij wordt opgemerkt dat in hoofdstuk 3 'Jaarplannen' financiële overzichten zijn opgenomen, waaruit ook nog eens blijkt op welke wijze deze uitgaven worden gefinancierd.

Institutionele Ondersteuning (x € 1.000)	Begroting 2012	Begroting 2011	Rekening 2010
<i>(Directe) Steunverlening</i>			
- Afdrachten contributies en dergelijke	441	432	469
- Activiteiten inclusief uitbesteed werk	28	26	26
- Inzet van/aan andere programmalijnen	-66	- 12	- 31
- Publicaties en communicatie	20	20	1
Personeelskosten	2.226	2.273	2.045
Kantoor- en algemene kosten	995	1.070	853
Aandeel in kosten beheer en administratie	1.096	1.140	1.065
Totaal programma Institutionele Ondersteuning	4.740	4.949	4.428

Kerk in Ontwikkeling (x € 1.000)	Begroting 2012	Begroting 2011	Rekening 2010
<i>(Directe) Steunverlening</i>			
- Subsidies en bijdragen	3.755	4.760	3.203
- Afdrachten contributies en dergelijke	7	7	
- Activiteiten inclusief uitbesteed werk	348	310	430
- Inzet van/aan andere programmalijnen	-654	- 706	- 356
- Publicaties en communicatie	120	120	191
Personeelskosten	4.477	4.597	4.420
Kantoor- en algemene kosten	115	130	105
Aandeel in kosten beheer en administratie	2.098	2.222	2.268
Totaal programma Kerk in Ontwikkeling	10.266	11.440	10.261

Missionair Werk en Kerkgroei (x € 1.000)	Begroting 2012	Begroting 2011	Rekening 2010
<i>(Directe) Steunverlening</i>			
- Subsidies en bijdragen	330	595	419
- Afdrachten contributies en dergelijke	50	50	
- Activiteiten inclusief uitbesteed werk	200	300	314
- Inzet van/aan andere programmalijnen	241	363	- 56
- Publicaties en communicatie	180	80	180
Personeelskosten	767	379	432
Kantoor- en algemene kosten	47	40	42
Aandeel in kosten beheer en administratie	185	195	226
Totaal programma Missionair Werk en Kerkgroei	2.000	2.002	1.557

Kerk in Actie*(x € 1.000)**(Directe) Steunverlening*

	Begroting 2012	Begroting 2011	Rekening 2010
- Subsidies en bijdragen	21.726	22.103	31.117
- Afdrachten contributies en dergelijke	80	80	57
- Activiteiten inclusief uitbesteed werk	600	350	892
- Inzet van/aan andere programmalijnen	48		244
- Publicaties en communicatie	90	90	480
Personeelskosten	3.491	3.651	3.988
Huisvestingskosten	200	100	207
Kantoor- en algemene kosten	166	127	184
Aandeel in kosten beheer en administratie	1.079	1.011	1.638
Totaal programma Kerk in Actie	27.480	27.512	38.807

Jeugdwerk Protestantse Kerk*(x € 1.000)**(Directe) Steunverlening*

	Begroting 2012	Begroting 2011	Rekening 2010
- Subsidies en bijdragen			8
- Afdrachten contributies en dergelijke	291	259	161
- Activiteiten inclusief uitbesteed werk	55	76	595
- Inzet van/aan andere programmalijnen	-64	-77	-57
- Publicaties en communicatie	40	40	82
Personeelskosten (incl. JOP- en HGJB-locaal)	3.019	2.737	2.358
Kantoor- en algemene kosten	36	37	33
Aandeel in kosten beheer en administratie	736	670	584
Totaal programma Jeugdwerk Protestantse Kerk	4.113	3.742	3.764

HRM – Werkbegeleiding predikanten / kerkelijk werkers*(x € 1.000)**(Directe) Steunverlening*

	Begroting 2012	Begroting 2011	Rekening 2010
- Subsidies en bijdragen	50	50	102
- Activiteiten inclusief uitbesteed werk	25	25	63
- Inzet van/aan andere programmalijnen	-77		66
- Publicaties en communicatie	3	3	
Personeelskosten	378	430	343
Kantoor- en algemene kosten	5	18	
Aandeel in kosten beheer en administratie	149	141	135
Totaal HRM - Werkbegeleiding predikanten / kerkelijk werkers	533	667	709

HRM – Mobiliteitsbureau predikanten*(x € 1.000)*

	Begroting 2012	Begroting 2011	Rekening 2010
Inzet van/aan andere programmalijnen	20		15
Personeelskosten (incl. interim predikanten)	715	602	441
Kantoor- en algemene kosten	55	57	4
Aandeel in kosten beheer en administratie	56	61	58
Totaal HRM - Mobiliteitsbureau predikanten	846	720	518

Protestants Centrum voor Toerusting en Educatie*(x € 1.000)**(Directe) Steunverlening*

- Afdrachten contributies en dergelijke
- Activiteiten inclusief uitbesteed werk
- Inzet van/aan andere programmalijnen
- Publicaties en communicatie
- Personeelskosten
- Kantoor- en algemene kosten
- Aandeel in kosten beheer en administratie

Totaal programma Protestants Centrum voor Toerusting en Educatie

	Begroting 2012	Begroting 2011	Rekening 2010
	1	1	
	1.547	245	117
	428	421	338
	58	53	66
	436	316	296
	4	8	6
	175	118	124
	2.649	1.162	947

Expertisecentrum*(x € 1.000)**(Directe) Steunverlening*

- Activiteiten inclusief uitbesteed werk
- Inzet van/aan andere programmalijnen
- Personeelskosten
- Kantoor- en algemene kosten
- Aandeel in kosten beheer en administratie

Totaal Expertisecentrum

	Begroting 2012	Begroting 2011	Rekening 2010
	10	5	17
	-18		- 71
	376	359	381
	1	1	
	144	130	126
	513	495	453

Ledenregistratie Protestantse Kerk*(x € 1.000)**(Directe) Steunverlening*

- Afdrachten contributies en dergelijke
- Inzet van/aan andere programmalijnen
- Personeelskosten
- Huisvestingskosten
- Kantoor- en algemene kosten
- Aandeel in kosten beheer en administratie

Totaal Ledenregistratie Protestantse Kerk

	Begroting 2012	Begroting 2011	Rekening 2010
	200	1.350	1.562
	308		
	968	307	233
	20		
	577	17	672
	615	688	675
	2.688	2.362	3.142

Protestantse Theologische Universiteit*(x € 1.000)*

- Subsidies en bijdragen

Totaal Protestantse Theologische Universiteit

	Begroting 2012	Begroting 2011	Rekening 2010
	0	725	765
	0	725	765

Met ingang van 2012 is deze bijdrage verdisconteerd in de Permanente Educatie bij het PCTE.

Algemene (centrale) posten (x € 1.000)	Begroting 2012	Begroting 2011	Rekening 2010
Activiteiten inclusief uitbesteed werk			10
Inzet van/aan andere programmalijnen	22		21
Personeelskosten			49
Kantoor- en algemene kosten	765	487	279
Dotaties aan voorzieningen			578
Aandeel in kosten beheer en administratie	139		
Totaal algemene (centrale) posten	926	487	937

Onder de algemene kosten is het beschikbare vernieuwingsbudget opgenomen.

6.2 Werving baten (12)

Binnen de afdeling Communicatie & Fondsenwerving zijn de uitgaven gesplitst in de kosten voor de fondsenwerving en de kosten voor corporate (publicaties, communicatie en voorlichting). Deze uitgaven hebben allen betrekking om de inkomsten uit vrijwillige geldwerving te kunnen verkrijgen en die hoofdzakelijk bestaan uit de te verkrijgen inkomsten voor Kerk in Actie. De kostenverdeelstaat is als volgt:

Communicatie & Fondsenwerving (x € 1.000)	Begroting 2012	Begroting 2011	Rekening 2010
<i>(Directe) Steunverlening:</i>			
- Activiteiten inclusief uitbesteed werk	2.394	2.567	1.949
- Inzet van/aan andere programmalijnen		11	- 113
- Publicatiekosten	415	415	237
Personeelskosten	2.012	1.946	1.135
Kantoor- en algemene kosten	139	126	249
Aandeel in kosten beheer en administratie	1.084	1.013	631
Totaal Communicatie & Fondsenwerving	6.044	6.078	4.088
<i>Verdeling naar</i>			
a. Kosten fondsenwerving	3.141	3.357	2.983
b. Kosten corporate	1.219	1.182	1.105
c. Kosten marketing communicatie	883	1.539	
d. Kosten interactief	801		
	6.044	6.078	4.088

Bij de oprichting per 1 juli 2010 van de gezamenlijke afdeling Communicatie & Fondsenwerving van de dienstenorganisatie en ICCO zijn de marketing communicatie en interactief van Kerk in Actie overgedragen aan deze nieuwe afdeling. In de begroting van Kerk in Actie worden deze kosten nader toegelicht.

Conform de waarderingsgrondslagen van de jaarverslaggeving worden de onder de punten b tot en met d, genoemde activiteiten op het gebied van communicatie en voorlichting, die niet primair op fondsenwerving zijn gericht, maar waarvan wel een fondsenwervende werking kan uitgaan, niet als kosten fondsenwerving aangemerkt.

a. Kosten fondsenwerving

De Fondsenwervingskosten zijn onderstaand nader gespecificeerd naar de diverse geldstromen:

Fondsenwervingskosten (x € 1.000)	Begroting 2012	Begroting 2011	Rekening 2010
<i>Kosten Fondsenwerving Kerk in Actie</i>			
- Zending	812	870	850
- Werelddiaconaat	919	1.051	1.202
- Noodhulp	281	284	144
- Kinderen in de Knel	338	371	315
- FairClimate	69	57	38
- Binnenlands diaconaat	211	209	204
	2.630	2.842	2.753
<i>Kosten Fondsenwerving Protestantse Kerk</i>			
- Missionair werk	144	141	159
- Jeugd- en jongerenwerk	83	74	41
- Overige collecten t.b.v. kerkopbouwwerk	102	121	30
	329	336	230
Overige kosten Fondsenwerving (waaronder voor institutionele donoren)	182	179	0
Totaal Fondsenwervingskosten	3.141	3.357	2.983

Percentage fondsenwerving over opbrengst vrijwillige geldwerving

De kosten fondsenwerving zijn bepaald op basis van de geplande inzet per programma van de medewerkers van het team fondsenwerving van de afdeling Communicatie en Fondsenwerving. Deze inzet (vertaald in aantal uren maal het uurtarief) wordt vermeerderd met de directe kosten per actie of fonds van de verwervende activiteit.

Ten aanzien van de voorziene hoogte van deze kosten is gesteld dat deze zich kan bewegen tussen 9% en 12,5% van de begrote bruto opbrengst. Hierbij wordt de 9% vertaald in kosten die benodigd zijn om de begrote bruto opbrengst uit vrijwillige geldwerving te realiseren. Het verschil (3,5%) kan worden ingezet om op basis van goedgekeurde (project)plannen nieuwe initiatieven op het gebied van fondsenwerving te ontplooiën, met uiteraard als doelstelling de opbrengsten te vergroten.

b. Kosten C&F-corporate

De kosten van het team corporate van de afdeling Communicatie & Fondsenwerving kunnen nader worden gespecificeerd naar publicaties, communicatie en voorlichting:

Kosten publicaties, communicatie en voorlichting (x € 1.000)	Begroting 2012	Begroting 2011	Rekening 2010
<i>Directe publicatiekosten</i>			
- Kerkinformatie	220	220	167
- Overige publicaties	30	30	44
	250	250	211
<i>Indirecte communicatie- en voorlichtingskosten</i>			
- Kosten communicatiemedewerkers	803	751	777
- Activiteitenkosten	166	181	117
	969	932	894
Totaal kosten publicaties, communicatie en voorlichting	1.219	1.182	1.105

Bovengenoemde kosten worden als volgt omgeslagen respectievelijk gedekt door:

Kosten C&F-corporate (x € 1.000)	Begroting 2012	Begroting 2011	Rekening 2010
Opbrengst Kerkinformatie (abbonementen e.d.)	290	330	274
<i>Bijdragen van</i>			
- Kerk in Actie	137	123	86
- Kerk in Ontwikkeling	53	47	58
- Missionair Werk en Kerkgroei	26	23	29
- Institutionele Ondersteuning	27	26	28
- Jeugdwerk Protestantse Kerk	25	22	23
Financiering uit quotumgelden	661	611	607
Totaal kosten C&F-corporate	1.219	1.182	1.105

6.3 Kosten beheer en administratie (13)

Binnen de dienstenorganisatie wordt al geruime jaren een toerekeningsmethodiek gehanteerd, die uitgaat van een doorbelasting van de kosten van de ondersteunende stafafdelingen over de inhoudelijke programmalijnen. De verdeling is als volgt in de waarderingsgrondslagen in de jaarrekening opgenomen:

Grondslagen interne doorbelastingen

De verdeling van de interne doorbelastingen naar de doelstellingen en activiteiten van de verschillende programmalijnen en werkonderdelen geschiedt op basis van de volgende uitgangspunten:

- de logistieke kosten van centrale reproductie en drukwerkbegeleiding worden doorbelast op basis van de werkelijk bestede uren van de medewerkers van drukwerkbegeleiding maal het voorcalculatorisch bepaalde uurtarief respectievelijk het aantal afdrukken. De werkelijke out-of-pocketkosten worden direct ten laste van de opdrachtgevende afdeling gebracht;
- binnen de interne dienstverlening wordt het gebruik van maaltijden e.d., verzorgd door het bedrijfsrestaurant, doorbelast op basis van de werkelijke afname tegen een voorcalculatorisch kostprijstarief;
- de kosten van de stafafdelingen Directie, Financiën & Control, Human Resource Management, Servicedesk van de afdeling Communicatie & Fondsenwerving en de (overige) kosten van de stafafdeling Facilitaire Zaken, waarin de huisvestingskosten inclusief de afschrijvingen van de materiële vaste activa opgenomen zijn, worden op voorcalculatorische basis aan de programmalijnen/werkonderdelen doorberekend op basis van het aantal bij de afdelingen behorende begrote formatieplaatsen.

De kosten beheer & administratie van de ondersteunende stafafdelingen van de dienstenorganisatie zijn als volgt gespecificeerd naar kostensoort:

Kosten beheer en administratie <i>(bedragen x € 1.000)</i>	Begroting 2012	Begroting 2011	Rekening 2010
Personeelskosten	5.326	5.370	5.188
Overige personeelskosten	569	614	752
Huisvestingskosten	3.074	3.110	2.919
Kantoor- en algemene kosten	2.952	2.596	2.424
Dotaties aan voorzieningen	245	220	140
Totaal kosten beheer & administratie	12.166	11.910	11.423
Af: inkomsten van derden / resultaat nacalculatie (eigen baten stafafdelingen)	-4.610	- 4.521	- 3.893
Totaal kosten beheer & administratie ten laste van de doelstellingen	7.556	7.389	7.530
Percentage kosten beheer & administratie	11,2%	11,1%	10,1%

* Het percentage beheer & administratie komt tot stand door de kosten beheer & administratie ten laste van de programmalijnen (doelstellingen) te delen door de totale lasten van de organisatie.

De in de begroting geraamde en ten laste van de doelstellingen gebrachte kosten beheer & administratie ad € 6.333k worden door de dienstenorganisatie aangemerkt als de kosten beheer & administratie ten behoeve van het kengetal conform richtlijn 650, omdat dit de overhead betreft die betrekking heeft op de doelstellingen. Ook wordt een bedrag ad € 1.084k ten laste van de werving baten gebracht en € 139k ten laste van de algemene centrale posten. Tezamen is dit € 7.556k. Voor de resterende B&A-kosten ad € 4.610k worden externe baten gegenereerd. Dit betreft onder meer de externe doorbelasting van huur en bijkomende kosten.

De doorbelaste kosten over de doelstellingen vindt plaats op basis van voorcalculatie (= vaststelling van de begroting). Het verschil met de nacalculatie is in bovenstaand overzicht verdisconteerd in de post inkomsten van derden / resultaat nacalculatie.

Huisvestingskosten

Huisvestingskosten (x € 1.000)	Begroting 2012	Begroting 2011	Rekening 2010
Huur			
- Rente investering gebouw	1.217	1.217	1.208
- Afschrijvingskosten	406	475	384
Huur extern	40	84	72
Energie, schoonmaak, onderhoud, beveiliging, verzekering, belastingen etc.	911	956	1.155
Overige huisvestingskosten	500	378	100
Totaal huisvestingskosten	3.074	3.110	2.919

Huur (rente investering gebouw en afschrijvingskosten)

De afschrijving en de rente op het door de kerk geïnvesteerde vermogen in het gebouwencomplex te Utrecht en Hydepark worden bij de dienstenorganisatie in rekening gebracht als huur voor het gebruik hiervan.

Kantoor en algemene kosten

De kantoor- en algemene kosten bedragen als volgt:

Kantoor en algemene kosten (x € 1.000)	Begroting 2012	Begroting 2011	Rekening 2010
Afschrijving en onderhoud inventarissen	1.425	1.121	915
Kantoorartikelen en telefonie en dergelijke	350	352	391
Bureaunkosten	457	455	470
Specifieke kosten (accountantskosten, bankkosten en dergelijke)	245	240	241
Restauratieve voorzieningen	396	319	390
Bestuurskosten en diverse lasten	79	109	17
Totaal kantoor en algemene kosten	2.952	2.596	2.424

Toelichting

Onder de inventarissen worden begrepen de afschrijvingen en onderhoudskosten van computer-apparatuur en software binnen het landelijk dienstencentrum. De toename van deze post in 2012 heeft grotendeels betrekking op de onderhoudslasten van de software.

In de kosten telefonie zijn ook opgenomen de internetkosten en verbinding ISDN/ADSL.

De bureaunkosten bestaan voornamelijk uit portokosten en kosten/onderhoud kopieerapparatuur.

De kosten voor restauratieve voorzieningen betreffen met name de uitgaven voor het bedrijfsrestaurant in Utrecht en Hydepark.

Dotaties aan voorzieningen

Dotaties aan voorzieningen (x € 1.000)	Begroting 2012	Begroting 2011	Rekening 2010
Dotatie aan voorziening groot onderhoud	245	220	140
Totaal dotaties aan voorzieningen	245	220	140

De dotaties aan deze voorziening hebben betrekking op het onroerend goed te Utrecht (PLD) en Doorn (Hydepark).

Verdeling kosten beheer en administratie naar doelstellingen

De doorbelasting van de kosten voor beheer & administratie naar de verschillende doelstellingen (programmaliijnen) van de dienstenorganisatie is als volgt:

Verdeling kosten B&A naar doelstellingen (x€ 1.000)	Kosten Beheer & Administratie								
	Directie	Fin. & Control	HRM P&O	Facilitaire zaken	C&F serv.desk	Totaal 2012	%	Totaal 2011	%
Kerk In Ontwikkeling	99	460	220	1.242	77	2.098	28%	2.222	30%
Missionair werk en Kerkgroei	8	36	17	118	6	185	2%	195	3%
Kerk in Actie	63	289	139	540	48	1.079	14%	1.012	14%
PCTE	8	36	17	108	6	175	2%	118	2%
Jeugdwerk Protestantse Kerk	35	160	77	437	27	736	10%	670	9%
Institutionele Ondersteuning	50	230	110	668	38	1.096	15%	1.140	15%
Communicatie & Fondsenwerving	49	225	108	665	37	1.084	14%	1.011	14%
Expertise Centrum	7	32	15	85	5	144	2%	130	2%
HRM Mobiliteitsbureau	3	12	6	33	2	56	1%	61	1%
HRM Werkbegeleiding Pred./KW	7	34	16	86	6	149	2%	141	2%
Ledenregistratie Protestantse Kerk	30	138	66	358	23	615	8%	688	9%
Algemene posten (kio correctie)	7	31	15	81	5	139	2%	0	0%
Doorbel. kosten B&A naar doelstellingen	366	1.683	806	4.421	280	7.556	100%	7.389	100%

6.4 Personele kosten dienstenorganisatie

De totale personeelskosten van de dienstenorganisatie bestaan uit de directe personeelskosten en de overige personele uitgaven. De specificatie is als volgt:

Totale personele kosten (x € 1.000)	Begroting 2012	Begroting 2011	Rekening 2010
Personeelskosten	21.266	20.357	18.675
Overige personeelskosten	3.682	3.224	3.394
Totaal personele kosten	24.948	23.581	22.069

Personeelskosten

Onderstaand zijn de personeelskosten van de dienstenorganisatie weergegeven:

Personeelskosten (bedragen x € 1.000)	Begroting 2012	Begroting 2011	Rekening 2010
Bruto salarissen	16.788	16.057	14.983
Sociale lasten	2.308	2.245	1.831
Pensioenpremies	1.784	1.703	1.511
Reiskosten woon-werkverkeer	386	352	417
Vrijval reserve verlofuren/voorz. personeel			31
Ontvangen WAO-/Pensioen-/WW-uitkeringen			- 98
Totaal personeelskosten	21.266	20.357	18.675
'Gemiddelde' bezetting in fte's	344,86	331,33	313,10
Gemiddelde personeelskosten per fte: (x € 1)	61.666	61.440	59.645

De hier vermelde 'gemiddelde' bezetting betreft de basisformatie van de dienstenorganisatie verhoogd met een deel van de bijzondere aanstellingen, die verantwoord worden onder de personeelskosten.

In de personeelskosten 2012 is rekening gehouden met een algemene loonkostenstijging van 1% bovenop de raming 2011, waarin op jaarbasis ook een stijging is voorzien van 1%. Voor 2012 als voor 2011 zijn nog geen resultaten bekend met betrekking tot een nieuw onderhandelingsakkoord voor de arbeidsvoorwaarden, welk laatste akkoord afliep ultimo 2010.

Door wijzigingen in salarisindelingen van nieuw aangestelde personeelsleden en ondanks toekenningen van periodieke verhogingen in 2012 is de totale verhoging van de personeelskosten per fte toch lager uitgekomen dan de verwachte algemene loonkostenstijging.

Overige personeelskosten

De overige personeelskosten bestaan uit:

Overige personeelskosten (x € 1.000)	Begroting 2012	Begroting 2011	Rekening 2010
Externe deskundigheid/uitzendkrachten	256	249	524
Interimpredikanten, miss. pioniersplekken e.d.	1.340	586	307
Kosten projectmedewerkers Kerk in Actie	506	904	913
Reiskosten declaraties	489	474	629
Personeelswerving	45	47	43
Arbodienst	56	47	60
Kinderopvang/overige vergoedingen	71	57	
Opleidingskosten	332	283	148
Jubilea/afscheid personeel	76	34	81
Juridische bijstand	21	8	10
Diversen (inclusief declaraties buitenland)	490	535	679
Totaal overige personeelskosten	3.682	3.224	3.394

Interim predikanten en missionaire pioniersplekken

Deze uitgaven betreffen de lasten van de interim predikanten, die verbonden zijn aan het mobiliteitsbureau. Met ingang van de begroting 2012 zijn de missionaire pioniersplekken van de programmatische Missionair Werk en Kerkgroei hieraan toegevoegd.

Kosten projectmedewerkers

Deze uitgaven betreffen de personeelskosten van projectmedewerkers van Kerk in Actie.

Diversen

Dit betreft in hoofdzaak de afrekeningen van reis-, verblijf- en onkosten voor buitenlandse reizen van (met name Kerk in Actie-) personeel en vrijwilligers.

Personeelskosten directie

Personeelskosten directie <i>(bedragen x € 1.000)</i>	Algemeen directeur	Adjunct- directeur	Begroting 2012	Begroting 2011	Rekening 2010
<i>Aard (looptijd)</i>	<i>Onbepaald</i>	<i>Onbepaald</i>			
<i>Uren</i>	36	18			
<i>Part-time percentage</i>	100%	50%			
<i>Periode</i>	01/12	01/12			
<i>Overige beloningen op termijn</i>	-	-			
<i>Uitkeringen beëindiging dienstverband</i>	-	-			
Bruto salaris	105	41	146	144	145
Vakantiegeld	8	3	11	11	11
Eindejaarsuitkering	9	3	12	13	12
	122	47	169	168	168
Sociale lasten	8	4	12	12	10
Pensioenlasten	15	6	21	21	29
Totaal directiekosten	145	57	202	201	207

Van bovengenoemde directiekosten voor 2012 komt 17% ten laste van Kerk in Actie via de interne doorberekeningssystematiek van de kosten eigen organisatie.

7. Bijlagen

7.1 Quotumverdeling 2012

Quotumverdeling 2012 (x € 1.000,-)	Quotumbijdr. Begroting 2010	Quotumbijdr. Begroting 2011	Quotumbijdr. Begroting 2012	Proc. verdeling quotuminkomsten:		Dekking uit:	
				KRM	Diac.	Kerkrentm. quotum	Diaconaal quotum
- Acquisitie	722	603	590	80%	20%	472	118
- Basisdienstverlening	1.539	1.359	1.234	80%	20%	987	247
- Gemeenteopbouw	772	1.578	1.577	100%		1.577	0
- Verbinden	1.093	512	583	80%	20%	466	117
- Steunverlening gemeenten	20	20	33	100%		33	0
- MA-werk	145	114	88		100%	0	88
Kerk in Ontwikkeling	4.291	4.187	4.105			3.535	570
Missionair Werk en Kerkgroei	116	190	263	100%		0	263
Kerk in Actie: - Binnenl.diaconaat	350	500	450	100%		0	450
- Cursussen (landelijk)	38	5	55	100%		55	0
- Permanente educatie (*)		38	670	100%		670	0
- Bezinningscentrum	80	70	66	50%	50%	33	33
- Beraadsgroep catechese	7	5	8	100%		8	0
- Interne scholing	26	34	37	100%		37	0
- Cursus Kerkmuziek	60	60	37	100%		37	0
(*) M.i.v. 2012 incl. bijdr. PThU							
PCTE	211	211	873			840	33
- JOP-Staf		174	212	75%	25%	159	53
- JOP-Landelijk		300	245	75%	25%	184	61
- Algemeen	35		33	75%	25%	25	8
- Kids	176			75%	25%	0	0
- Young	182			75%	25%	0	0
- Producten	31			75%	25%	0	0
- Diensten	60			75%	25%	0	0
- Jeugdwerk PKN / HGJB	60	145	180	100%		180	0
- Jeugdwerk PKN / V-LINK		10	15	100%		15	0
- Catechesefondsen	27	28	65	100%		65	0
Jeugdwerk Protestantse Kerk	571	657	750			628	122
- Synodewerk	1.519	1.497	1.465	75%	25%	1.099	366
- Juridische zaken	856	852	790	75%	25%	592	198
- Kerkbeheer	689	693	701	50%	50%	350	351
- Kerkelijke bijdragen	192	174	173	100%		173	0
- Oecumene	268	277	263	60%	40%	158	105
- Classicale Ondersteuning	1.138	1.211	1.081	80%	20%	865	216
Institutionele Ondersteuning	4.662	4.703	4.473			3.237	1.236
- Servicedesk	130	130	140	50%	50%	70	70
- Corporate	639	611	661	75%	25%	495	165
C&F	769	741	801			565	235
- Adv./Rapp. moderamen GS		141	147	80%	20%	118	29
- Adv./Rapp. Dienstenorg.		103	93	80%	20%	74	19
- Kwaliteitsverbetering DO		70	72	80%	20%	58	14
- Onderzoek werk dienstenorg.		84	86	80%	20%	69	17
Expertisecentrum	386	398	398			319	79
Financiën & Control: - quotumbeheer	151	152	150	50%	50%	75	75
HRM: - mobiliteitsbureau	180	169	169	100%		169	0
- LMW	16	18	19	20%	80%	4	15
- Werkbegeleiding (verpl.) / PE	118	108	0	100%		0	0
- Werkbegeleiding (op verzoek)	244	243	238	100%		238	0
- Geestelijke begeleiding	30	43	43	100%		43	0
- Kerkelijk werkers	74	76	72	100%		72	0
- Hand aan de Ploeg		99	84	100%		84	0
HRM-WBP	482	586	456			441	15
LRP/SMRA/SILA	2.185	2.185	2.178	100%		2.178	0
PThU	765	725	0	100%		0	0
Totaal	15.119	15.404	15.065			11.987	3.079
Financiering uit							
Centrale rentebaten	-1.277	-1.300	-1.400			-1.404	4
Af: - Vernieuwingsbudget	603	487	764			764	
Af: - Centraal doorbelaste kosten			161			161	
Af: - Begrotingstekort Hydepark	200	200	200			200	
	-474	-613	-275			-279	4
Totaal Quotumverdeling/-heffing	14.645	14.791	14.791			11.709	3.083
				Begroting 2012			

7.2 Begroting Solidariteitskas 2012

Solidariteitskas 2012

Lasten

Kerk in Ontwikkeling / Institutionele Ondersteuning

Commissie voor de steunverlening

- Subsidies plaatselijke gemeenten
- Budgetruimte verhoging solidariteitskas
- Vrijval toegekende subsidies
- Bureau steunverlening

Subtotaal

- Studentenpastoraat
- Internationaal studentenpastoraat
- Binnenvaart
- Dovenpastoraat
- koopvaardijwerk
- luchthavenpastoraat
- Betaalde dienstverlening aan gemeenten

Missionair Werk en Kerkgroei

- IZB

Jeugdwerk Protestantse Kerk

- JOP-dienstverlening
- Jeugdwerk PKN / HGJB
- Jeugdwerk PKN / WELJA
- Jeugdwerk PKN / V-LINK
- JOP-diensten
- JOP-locaal

Prot. Centrum Toerusting en Educatie

- Basis cursussen
- Vervolg cursussen
- Overige cursussen

Totale lasten:

	Begroting 2012	Begroting 2011	Rekening 2010
2.050	2.050	2.050	2.150
		1.000	
100	100	135	-175
2.150	2.150	3.185	146
800	800	915	2.121
200	200	100	648
160	160	155	245
160	160	155	155
175	175	175	154
25	25	25	13
230	230	210	149
3.900	3.900	4.920	3.485
65	65	65	
50	50	50	172
5	5	5	50
6	6	6	5
150	150	150	
16	16	16	
227	227	227	227
304	304	314	263
185	185	171	39
489	489	484	302
4.681	4.681	5.696	4.079

Solidariteitskas 2012

Baten

Opbrengst Solidariteitskas (op basis € 5,- voor 2012)

Bijdrage Protestantse Kerk in Nederland

Uit Steunverleningsreserves:

- a. tijdelijk extra budget van € 1 mln.
- b. begrotingsoverschrijding solidariteitskas

Voordelig resultaat

	Begroting 2012	Begroting 2011	Rekening 2010
4.265	4.265	4.350	4.415
		1.000	
416	416	346	
4.681	4.681	5.696	4.415
0	0	0	336
4.681	4.681	5.696	4.079

Resultaatverdeling

Resultaat ten gunste van:

- Reserve steunverlening gemeenten
- Reserve categoriaal pastoraat

	Begroting 2012	Begroting 2010	Rekening 2010
0	0	0	190
			146
0	0	0	336